



Naturpark Randers Fjord

Naturparkplan for **Naturpark Randers Fjord** 2017-2021





Naturpark Randers Fjord



Randers Kommune

”Naturparker er større sammenhængende landskaber af regional betydning. De vil ofte indeholde naturområder af national og international betydning. De er velafgrænsede med stor landskabelig skønhed, naturrigdom og kulturhistorisk værdi. De repræsenterede landskaber er karakteristiske for landets forskellige egne og bør nyde særlig beskyttelse af hensyn til nuværende og kommende generationer.”

Citat fra vejledning fra Friluftsrådet 2013,
Danske Naturparker - Hvordan kommer vi i gang?



Kriterier for Danske Naturparker

Danske Naturparker er en mærkningsordning, der administreres af Friluftsrådet, og som kommuner frit kan ansøge om at være en del af. For at blive certificeret under mærkningsordningen for Danske Naturparker er der 10 krav man skal opfylde. Randers Kommunes byråd og Norddjurs Kommunes kommunalbestyrelse har begge besluttet, at området langs Randers Fjord skal være naturpark.

Fundamentet for mærkningsordningen for Danske Naturparker er 10 kriterier;

1. Minimum 50 % af naturparkens arealer skal være beskyttet natur
2. Naturparken skal have en præcis geografisk afgrænsning
3. Naturparken skal have en administrativ ansvarlig medarbejder
4. Naturparken skal have et naturparkråd
5. Der skal tilvejebringes den nødvendige økonomi til drift og udvikling af naturparken samt realisering af naturparkplanen
6. Naturparken og dens afgrænsning skal være en del af kommuneplanen eller et tillæg til denne
7. Naturparken skal forankres lokalt gennem borgerinddragelsesprocesser
8. Der skal være en koordineret formidling af naturparken for både danske og udenlandske besøgende
9. Naturparken skal have mindst én naturvejleder tilknyttet
10. Der skal foreligge en godkendt naturparkplan, som er politisk vedtaget

Yderligere om mærkningsordningen kan ses på Friluftsrådets hjemmeside for Danske Naturparker www.friluftsradet.dk/naturparker



Forord

Naturpark Randers Fjord skal på landkortet. I både Danmark og udland skal det være tydeligt, at Randers Fjord er et skønt sted at sejle kajak, se på fugle og sæler, fiske, cykle, vandre eller blot nyde landskabet ved fjorddeltaet og Danmarks eneste østvendte vadehav.

Med etablering af Naturpark Randers Fjord skaber vi et stærkt samarbejde mellem kommuner og foreninger i Randers og Norddjurs kommuner om store naturoplevelser til gavn for turisme, erhverv og bosætning. Samarbejdet giver mulighed for at lægge en fælles overordnet strategi, tænke nyt, dele viden og udvikle spændende faciliteter og aktiviteter, som både tager hensyn til naturværdierne og vækker øget nysgerrighed til at besøge fjorden.

Vi har allerede længe været i gang for at skabe fundamentet, og i dette arbejde er vores dialog og samarbejde med engagerede frivillige, interesseorganisationer og lodsejere en meget vigtig faktor. Naturpark Randers Fjord ville ikke kunne blive en realitet uden dette samarbejde. Det er vores håb, at disse partnerskaber vil fortsætte med at blomstre.

Borgmester Jan Petersen, Norddjurs Kommune og borgmester Claus Omann Jensen, Randers Kommune
Marts 2017



Jan Petersen, Borgmester
Norddjurs Kommune



Claus Omann Jensen, Borgmester
Randers Kommune



Indhold

Kriterier for Danske Naturparker	3
Indledning	6
Naturpark Randers Fjord – organisering	8
Afgrænsning af Naturpark Randers Fjord og lodsejernes retslige stilling	10
Frivillighed, borgerinddragelse og lokal forankring	12
Natur	14
Natur – konkrete indsatser i planperioden 2017-2021	20
Friluftsliv	22
Friluftsliv – konkrete indsatser i planperioden 2017-2021	28
Kulturhistorie.....	30
kulturhistorie – konkrete indsatser i planperioden 2017-2021	38
Formidling	40
Formidling – konkrete indsatser i planperioden 2017-2021	44
Turisme og Erhverv	46
Turisme og Erhverv – konkrete indsatser i planperioden 2017-2021	50

Bilagsannek:

Kommuneplantillæg Randers Kommune

Kommuneplantillæg Norddjurs Kommune



Tur på fjorden



Indledning

Baggrund for etableringen af Naturpark Randers Fjord

Da Friluftsrådet påbegyndte sine aktiviteter om at etablere naturparker, faldt det særdeles godt i tråd med de to kommuners ønsker om at fremme natur- og kulturhistoriske oplevelser i det specielle område.

Naturpark Randers Fjord har således deltaget i Friluftsrådets pilotprojekt omkring Danske Naturparker fra 2010. Friluftsrådet har i den sammenhæng udarbejdet en certificeringsordning for Danske Naturparker, der øger muligheder for naturoplevelser og fremmer et aktivt friluftsliv.

Arbejdet med at certificere Naturpark Randers Fjord blev påbegyndt i april 2010, og offentlighedsfasen blev indledt på et borgermøde i Mellerup 29. januar 2011. Naturpark Randers Fjord opnåede status som pilotpark i april 2014.

Randers Fjord strækker sig fra Randers Bro i Randers centrum til fjordens udmunding ved Udbyhøj, en strækning på ca. 30 km. Der er unik natur, store kulturværdier og spændende landsbyer ved Randers Fjord. Randers Fjord området rummer nogle af de største naturværdier i Randers og Norddjurs kommuner. Ved Randers by skifter Gudenåen karakter og løber som Randers Fjord videre mod udmundingen i Kattegat, hvor man i Udbyhøj finder et af landets største og eneste østvendte vadehav.

Der er generelt ikke stort kendskab til Randers Fjord, selv blandt indbyggerne i Randers og Norddjurs Kommuner, og fjorden betegnes af mange som Den Hemmelige Fjord. Årsagen til dette er hovedsageligt, at adgangsforholdene til Randers Fjord igennem tiderne altid har været få og dårlige. På begge sider af fjorden har der gennem årene både foregået naturformidling og blevet etableret stier og friluftsfaciliteter.

Vision

Naturpark Randers Fjord er både nationalt og internationalt kendt for at give unikke naturoplevelser, muligheder for fysisk udfoldelse, sport og rekreativt uendørs ophold til fremme af sundhed.

Naturpark Randers Fjord er kendt for store naturværdier og kulturhistoriske spor og fortællinger. I Naturpark Randers Fjord går naturbenyttelse- og beskyttelse hånd i hånd. I Naturparken udvikles hele tiden nye standarder for, hvorledes dialog og samarbejde mellem lodsejere, interesseorganisationer, borgere og kommuner kan foregå, således at udvikling i og omkring fjorden foregår på en bæredygtig måde.

Udviklingsmål

- Naturpark Randers Fjord skal tilbyde store naturoplevelser for alle til fysisk udfoldelse, fordybelse og læring om natur- og kulturhistorie
- Naturparkens dyre- og planteliv skal sikres gode levevilkår
- Naturparken skal udvikles på et bæredygtigt grundlag, og tiltag og udvikling skal fortløbende evalueres
- Tiltag og udvikling skal foregå i tæt dialog og samarbejde med frivillige, lodsejere og interesseorganisationer
- Naturparken skal tilbyde og udvikle inspirerende information og naturformidling
- Kendskabet til Naturparken skal øges, og flere skal besøge området
- Naturparken skal udvikles i sammenhæng og i samarbejde med de omkringliggende byområder og turistattraktioner
- Naturparken skal understøtte den lokale og regionale planlægning og udvikling



Pejlemærker (P)

I naturparkplanen er der under hvert tema identificeret en række pejlemærker. Pejlemærkerne er udarbejdet på baggrund af en række borgerinddragelsesinitiativer i forbindelse med udarbejdelsen af naturparkplanen og efterfølgende kvalificeret af naturparkrådet for Naturpark Randers Fjord. Pejlemærkerne er den retning interessenter og brugere ønsker, at naturparken skal arbejde hen imod med henblik på at indfri udviklingsmålene og visionen for naturparken.

Langsigtede mål (L)

Under hvert tema i naturparkplanen er der beskrevet de langsigtede mål, der alle arbejder hen imod at understøtte visionen og udviklingsmålene for Naturpark Randers Fjord.

Projektkatalog

Derudover arbejder naturparkrådet og sekretariatet med et projektkatalog. Kataloget indeholder forslag til en række indsatser og aktiviteter, der kan bidrage til at indfri visionen, udviklingsmål, pejlemærker og langsigtede mål for Naturpark Randers Fjord, men som endnu ikke er så konkrete, at de er klar til at blive indarbejdet direkte i naturparkplanen.

Projektkataloget er at betragte som et dynamisk dokument, der til alle tider skal give et retvisende billede af de projekter der er i gang i Naturpark Randers Fjord, samt de projekter der er på vej.



Kajakture i rørskoven



Naturpark Randers Fjord – organisering

Beslutningskompetencen vedrørende Naturpark Randers Fjord ligger hos Randers Kommunes Byråd og Norddjurs Kommunes Kommunalbestyrelse. Naturpark Randers Fjord er i begge kommuner forankret under et ansvarligt ressortudvalg. For nuværende sorterer Naturpark Randers Fjord under Landdistriktsudvalget i Randers Kommune og Kultur- og Udviklingsudvalget i Norddjurs Kommune.

Naturparkrådet for Naturpark Randers Fjord består af 18 medlemmer fra nedenstående organisationer og foreninger. Udvalgsformændene fra kommunernes ressortudvalg varetager formelt formandsposten i naturparkrådet på skift 1 år af gangen. Naturparkrådet er et rådgivende organ, der skal kvalificere kommunernes beslutninger vedrørende Naturpark Randers Fjord. Det har været op til den enkelte organisation at beslutte, om man repræsenteres administrativt eller politisk i naturparkrådet.

- 2 politikere – udvalgsformænd fra begge kommuners ressortudvalg.
- 1 repræsentant fra hver af de to landboforeninger: Landboforeningen Kronjylland og Djursland Landboforening
- 1 repræsentant fra hver af de to turismeorganisationer: VisitRanders og Destination Djursland
- 1 repræsentant fra hver af de to kommuners grønne råd. De Grønne Råd udpeger selv
- 1 repræsentant fra hver af de to kommuners LAG'er: LAG Randers-Favrskov og LAG Djursland
- 2 repræsentanter fra Naturpark Randers Fjords Ildsjæle
- 1 repræsentant fra Museum Østjylland
- 1 repræsentant fra Friluftsrådet

- 1 repræsentant fra Region Midtjylland
- 2 repræsentant fra erhvervslivet – en fra hver af de 2 kommuner udpeget af kommunernes erhvervsråd
- 1 repræsentant fra Randers Havn

Norddjurs kommunes Byråd vedtog sammensætningen af naturparkrådet d. 17. september 2013, og Randers Kommunes Byråd gjorde det samme d. 30. september 2013.

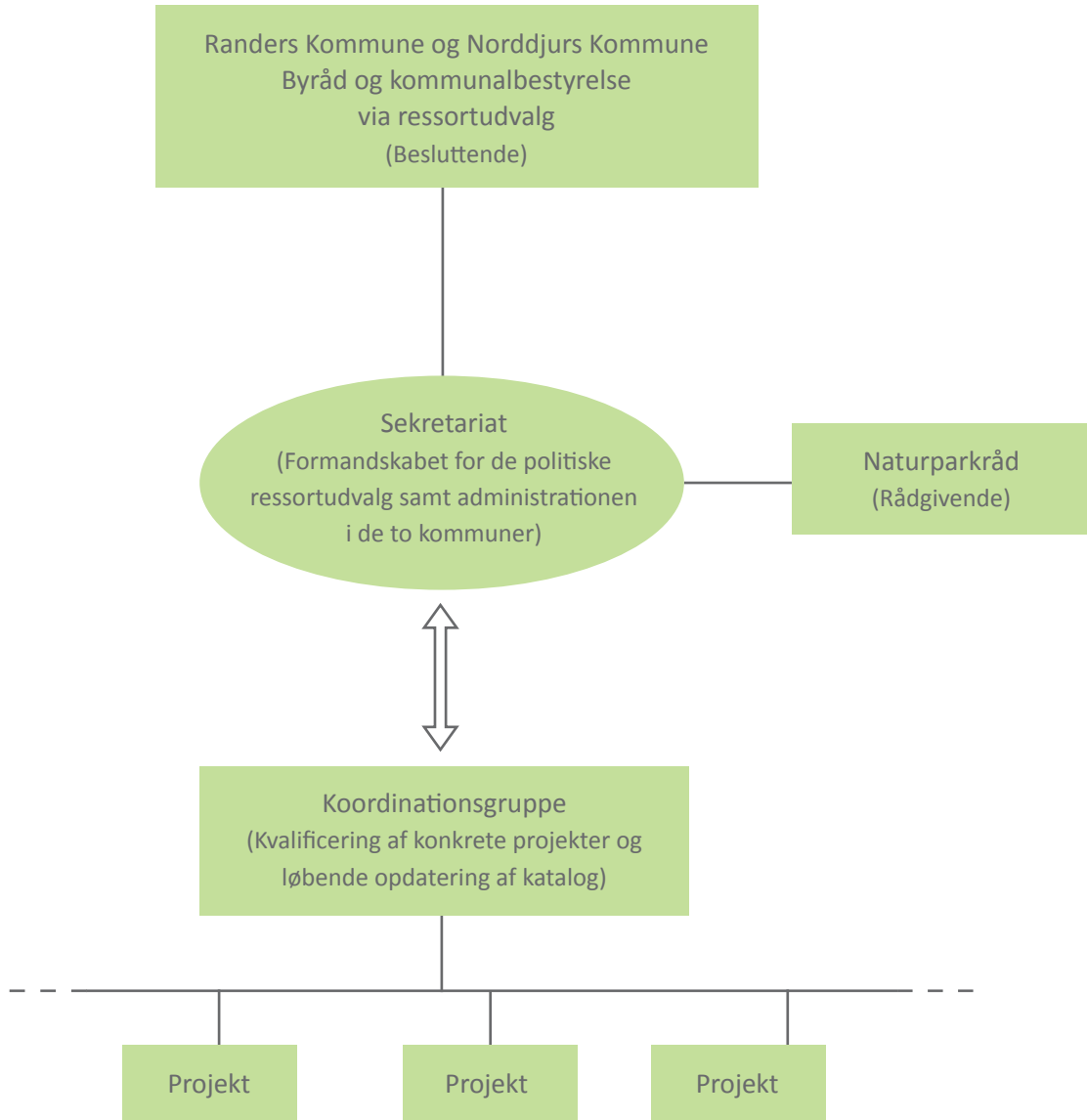
Naturparkrådet betjenes af et fællessekretariat fra de to kommuner, der også varetager administration, drift, certificering og udvikling af Naturpark Randers Fjord. Sekretariatet afholder løbende møder med koordinationsgruppen for Naturpark Randers Fjord. Koordinationsgruppen består af administrative medarbejdere fra følgende organisationer.

- LAG Djursland
- LAG Randers-Favrskov
- Destination Djursland
- VisitRanders
- Norddjurs Kommune
- Randers Kommune

Koordinationsgruppens formål er, at sikre at initiativer/projekter, der kan være til gavn for Naturpark Randers Fjord bringes i spil og får dannet flest mulige positive synergier. Koordinationsgruppen udspringer af de organisationer, der oprindeligt gik i gang med udviklingsarbejdet omkring Naturpark Randers Fjord.



Organisationsplan for Naturpark Randers Fjord





Afgrænsning af Naturpark Randers Fjord og lodsejernes retslige stilling

Afgrænsningen af Naturpark Randers Fjord tager afsæt i de retningslinjer, som Friluftsrådet har for mærkningsordningen Danske Naturparker. Randers Kommune og Norddjurs Kommune har på tværs af forvaltninger udarbejdet et forslag til afgrænsningen af naturparken. Afgrænsningen er efterfølgende kvalificeret af naturparkrådet, og derefter behandlet af Landdistriktsudvalget i Randers Kommune og af Kultur- og Udviklingsudvalget i Norddjurs Kommune. Afgrænsningen er endeligt vedtaget af kommunalbestyrelsen i Norddjurs Kommune og byrådet i Randers Kommune i form af et kommuneplantillæg.

Friluftsrådets mærkningsordning for Danske Naturparker har ikke nogen retsvirkning. Det betyder, at lovgivningen administreres på lige vilkår indenfor og udenfor afgrænsningen af Naturpark Randers Fjord.

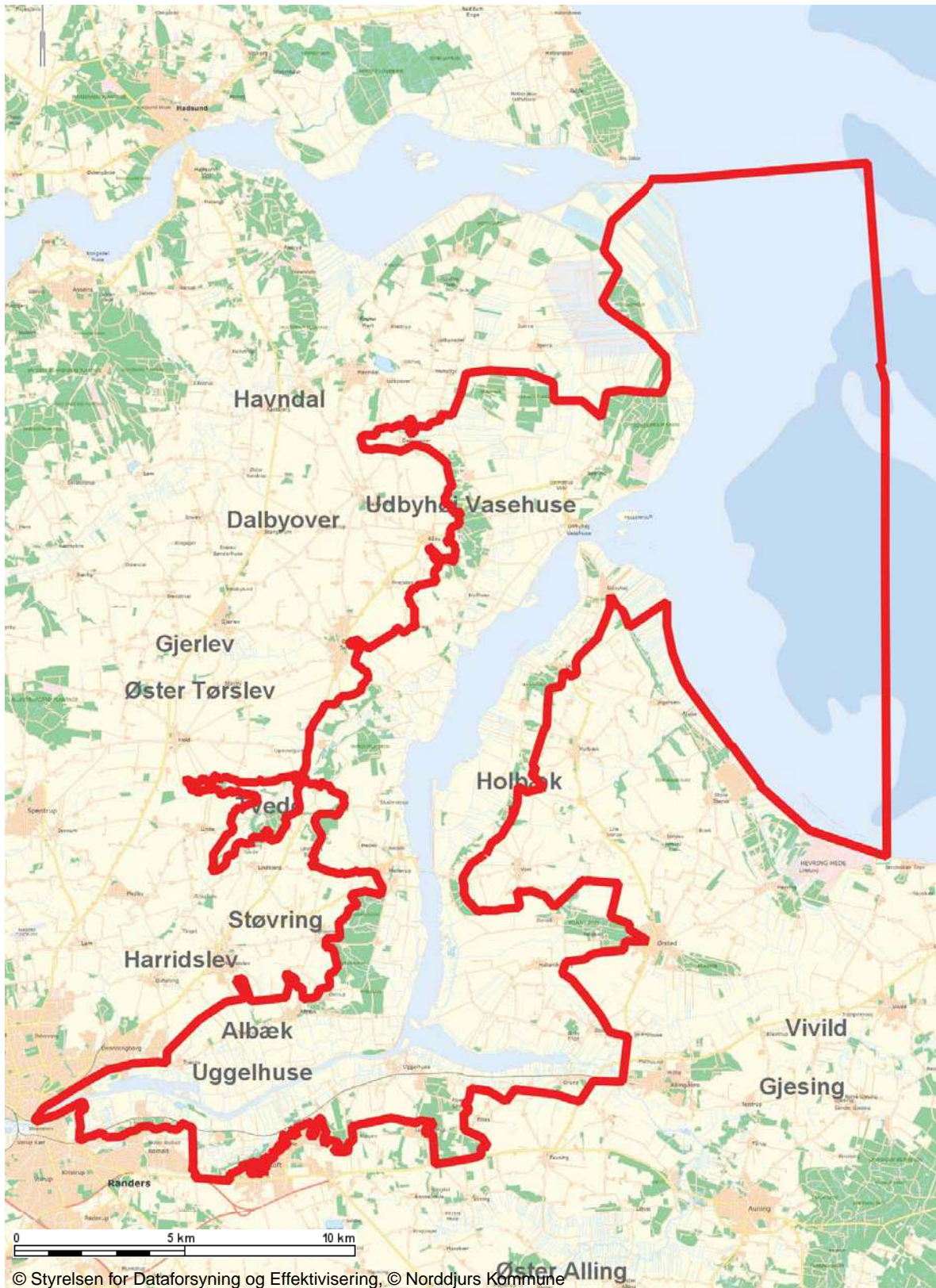
Naturpark Randers Fjords areal er for en stor dels vedkommende ejet af private lodsejere, og kommunerne er meget opmærksomme på, at der kun anlægges stier og faciliteter i samtykke med de involverede lodsejere.


Udpegningen i kommuneplanen af arealer til Naturpark Randers Fjord har ingen indflydelse på de øvrige retningslinjer i kommuneplanerne for Randers Kommune og Norddjurs Kommune eller anden anvendelse af området i øvrigt.

Indenfor naturpark afgrænsningen, på i alt 292,5 km², indgår 151,2 km² som Natura 2000 område. Natura 2000 arealer er internationalt beskyttede naturområder i EU. På side 18 er gældende Natura 2000 udpegning for området nærmere omtalt. Landområder i naturparken er overvejende udpeget i kommuneplanerne til områder med geologiske bevaringsværdier og med særlige landskabelige interesseområder.

Derudover er der en del arealer, der er udpeget til værdifulde kulturmiljøer.

Inden for naturparkafgrænsningen ligger arealer udpeget i kommuneplanerne til fx vindmølleområder, særlige værdifulde landbrugsområder med plads til både vegetabilsk og animalsk produktion, havneområder, landsbyer osv. Disse udpegninger eller reservationer vil ikke være i modstrid med udpegningen af naturpark, da arealer udpeget til naturpark ikke vil ændre på mulighederne for nuværende og fremtidige arealanvendelser.



 Afgrænsning af naturparken



Frivillighed, borgerinddragelse og lokal forankring

Da Randers og Norddjurs kommuner i samarbejde med LAG Djursland, LAG Randers, VisitRanders og Destination Djursland påbegyndte udviklingsarbejdet med Naturpark Randers Fjord, var der opmærksomhed på borgerinddragelse, lokal forankring og samarbejde med frivillige i udviklingsarbejdet.

Arbejdet med at udvikle Naturpark Randers Fjord i samarbejde med frivillige og interessenter blev påbegyndt på et borgermøde i Mellerup d. 29. januar 2011. På dette borgermøde deltog ca. 250 personer, og der blev nedsat en række arbejdsgrupper, der målrette skulle se på udviklingen af Naturpark Randers Fjord inden for følgende temaer:

- Adgang fra vand
- De gode historier
- Adgang fra land
- Fiskeri
- Erhverv
- Naturforbedring

Arbejdsgrupperne afleverede deres samlede anbefalinger til kommunerne i oktober 2012, og materialet blev derefter anvendt i målrettet fundraising. Fundraisingen har medført, at der er rejst over 10 millioner kr. til udførelse af tiltag i Naturpark Randers Fjord, hvor flere af dem er succesfuldt etableret.

Dannelse af disse arbejdsgrupper ledte videre til et tæt samarbejde med frivillige i Naturpark Randers Fjord, og i april 2013 dannede en række frivillige fra arbejdsgrupperne en støtte-venneforening for Naturpark Randers Fjord. Foreningen fik navnet **Fjordfolket**.

Fjordfolket har deres egen hjemmeside, som kan ses på www.fjordfolket.dk

Visionen for de frivillige er:

Det skal være attraktivt at være ildsjæl i en gruppe, hvor både indsigt, innovation og indflydelse sikrer en bred vifte af muligheder i Naturpark Randers Fjord.

Foreningen Fjordfolket bidrager fortsat til udviklingen af Naturpark Randers Fjord og virker som ambassadører for projektet. Fjordfolket har desuden 2 pladser i naturparkrådet for Naturpark Randers Fjord.

I forbindelse med etablering af faciliteter i Naturpark Randers Fjord samarbejdede naturparken med en bred vifte af uorganiserede frivillige og frivillige, der er organiseret i foreninger. Det har bl.a. været om drift af nye faciliteter og formidling af Naturpark Randers Fjord.

Da Naturpark Randers Fjord i efteråret 2014 fik sit logo, skete det i samarbejde med den Skandinaviske Designhøjskole, hvor en række studerende havde til opgave at skabe en grafisk identitet for Naturpark Randers Fjord.

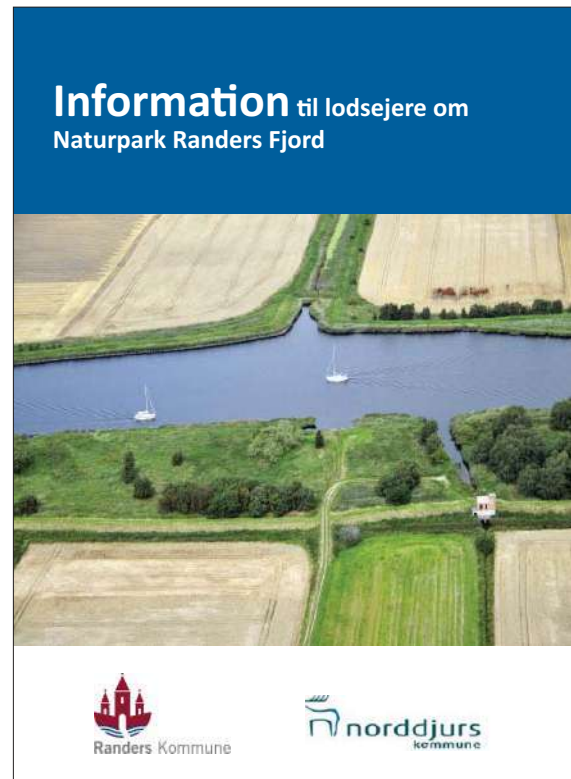
Dialogen med områdets lodsejere har fra projektets start været god. Der har været afholdt bilaterale møder med både Kronjyllands – og Djursland Landboforening, og begge foreninger har overvejende været positive omkring etableringen af Naturpark Randers Fjord igennem hele forløbet. Samtlige medlemmer af de to landboforeninger, der lå inden for undersøgelsesområdet af Naturpark Randers Fjord, fik fremsendt en informationsfolder om, hvad det vil sige at være naturpark. Samtidigt fik de ca. 360 lodsejere tilbud om at deltage i et informationsmøde. Der blev afholdt informationsmøde i begge kommuner i januar 2014, og der deltog samlet ca. 100 lodsejere. De to landboforeninger er begge repræsenteret i naturparkrådet for Naturpark Randers Fjord.



Visionsdag, november 2016

I forbindelse med udarbejdelse af naturparkplanen for Naturpark Randers Fjord, blev der i november 2016 afholdt visionsdag i forbindelse med udarbejdelse af naturparkplanen. Her deltog forvaltninger, interessenter, politikere, medlemmer af naturparkrådet, institutioner og borgere en hel dag og gav gode indspark til naturparkplanen. Der var to workshops på hver af naturparkplanens temaer, hvor de fremmødte havde mulighed for at præsentere deres idéer.

Idéerne blev på dagen tematiseret og præciseret i punktform. Disse har efterfølgende dannet grundlag for de pejlemærker naturparkrådet har identificeret under hvert tema i naturparkplanen.



Informationsfolder til lodsejere



Naturpark Randers Fjord

Naturparkens logo udarbejdet i samarbejde med den Skandinaviske Designhøjskole



Natur

Randers Fjord står i skærende kontrast til Naturparkens salte kyststrækninger. Her afløses Kattegats brusende bølger af tidevand, strømrender og små krusninger. Små både og store tankskibe glider langsomt gennem landskabet. Med sine 30 km er Randers Fjord udmunding for Danmarks længste vandløb, Gudenåen. 160 km bliver det til - fra udspringet ved Tinnet Krat i Midtjylland til åen bliver ét med Randers Fjord. Mindre tilløb, ofte via pumpelag, bidrager til fjordlandskabet, som strækker sig fra Randers by til Kattegat og fra Allingåbro som Grundfjord til Uggehuse.

Fjorden

Det er karakteristisk for fjorde, og dermed også for Randers Fjord, at saltholdigheden svinger rytmisk i takt med tidevand og det indstrømmende havvand fra Kattegat. I denne konstante foranderlige verden findes et væld af såvel ferskvandsfisk som marine fisk – f.eks. laks, helt, havørred, sandarter, gedder, aborrer, fredfisk, multer, brasen, sild, fladfisk og ål. Den sydligste del af fjorden er overvejende fersk, den nordlige overvejende salt, mens området omkring kanaløen har en saltholdighed, der kan svinge meget.

Landskabet

Karaktergivende for området er fjordene på den flade, marine forland i samspil med den markante morænetunge, der skyder sig op gennem landskabet. Grænsen mellem morænelandskabet og det marine forland understreges af de flere steder meget markante litorinakystskrænter, der markerer grænsen for den hævede havbund. De stejle kystskrånninger er særlig tydelige mod Kattegat, mens de mod Randers Fjord er brudt af mindre slugter i morænebakkerne. Der er mange markante langtrækkende udsigter fra litorinaskrænterne over fjorden til den modstående fjordkyst.



Havørred



Dyre og planteliv

Fjorddeltaer er generelt nogle af verdens mest produktive økosystemer, og Randers Fjord rummer da også et rigt dyre- og planteliv domineret af rørskove, inddiget land og våde enge. Naturtyperne langs kysten afspejler graden af vind- og bølgepåvirkning, saltholdigheden og det geologiske udgangsmateriale. Langs det meste af Randers Fjord og ved kysten ses strandenge, der ligesom vadehavet nordvest for fjordens udmunding er opstået pga. de beskyttede kyster. Strandengene har været brugt til græsning, høslæt og rørskær igennem århundreder. Det har holdt plantevæksten lav og lysåben. Uden græsning eller høslæt gror de åbne dele af strandengene til i strandrørsumpe domineret af tagrør og strand-kogleaks. Strandengene ved Randers Fjord har tidligere haft en meget større udbredelse, inden der blev bygget diger med henblik på at kunne opdyrke arealerne inden for diget.

Strandengenes vegetation består af salttålede plantearter, der kan regulere saltkoncentrationen. De salttålede arter ses ofte fordelt i "bælter" parallelt med kysten, afhængig af hvor saltholdigt levestedet er og af planternes evne til at håndtere

saltet. De mest salttolerante planter finder man tættest ved kysten og omkring loer (render) og saltpander (lavninger). Her vokser strand-annelgræs, strand-asters, strand-vejbred, strand-trehage. Længere inde tager rød svingel over sammen med krybhvene og harril, og på de mindst saltpåvirkede steder vokser jordbærkløver, smalbladet kællingetand, strand-tusindgylden, høst-borst og fjernakset star. Hvor ferskvand siver ud og blandes med saltvand, opstår strandrørsumpe med tagrør, strand-kogleaks og blågrøn kogleaks.

Gul engmyres tuer er et særkende for gamle strandenge. Strandtudse, hugorm, almindelig firben, markfirben, hare, rådyr og rovdyr som brud, lækat og ræv, nyder også godt af strandengenes store udbud af føde. Odderen findes langs det meste af Randers Fjord. Odderen lever delvist i vandet, og er afhængig af kunne fiske i vandet og efterfølgende opholde sig på land.

Naturpark Randers Fjords terrestriske områder rummer ikke meget skov, men skovene ved Sødring, Støvringgaard og Stenalt rummer stor biodiversitet.



Salturt på menuen

Strandeng



Skoven ved Støvringgaard



Fuglene

De marine naturtyper og strandenge omkring Randers Fjord og fjordens udmundning er et meget vigtigt område for en række forskellige fuglearter. Her ses store forekomster af trækfugle som knopsvane, sangsvane, lysbuget knortegås, gravand, bjergand, sortand, fløjlsand, stor skallesluger og spidsand. Vadefugle som hjejle, strandhjejle, vibe, almindelige ryle og storspove raster ligeledes i stort antal på vadefladerne. Andre typiske vadefugle er strandskade, islandsk ryle, lille kobbersneppe og hvidklire.

Strandengene er ynglested for små bestande af kystfugle, bl.a. en bestand af klyde og terner. Især Mellempoldene og de andre, mindre øer er gode ynglelokaliteter for især vadefugle og terner, f.eks. strandskade, stor præstekrave, vibe, rødben, havterne og dværgterne.

Fjordområdet er et af landets vigtigste rasteområder for lysbuget knortegås, og den lavvandede del af fjorden samt tilstødende strandenge/marker er vigtige for øvrige arter af gæs og vadefugle i forårs- og især efterårsmånederne. Også overvintrende svaner holder til i stort tal i området. Herudover yngler fuglearter som natravn, hedelærke og rødrygget tornskade i området. Isflugl optræder ret almindeligt i Randers Fjord og tilstødende kanaler og åer, og yngler her også regelmæssigt. Kendeteggende for området er også de mange fugle, der er

tilknyttet de udstrakte rørskove, såsom vandrikse og skægmejsje. Rørhøg yngler adskillige steder og også rørdrummen forekommer.

De store mængder af rastende fugle giver gode fødemuligheder for adskillige havørne og vandrefalke, og fjordens fiskerigdom giver gode betingelser for rastende fiskeørne, som i august-september ses på gennemtræk fra ynglestederne i Sverige og Norge.

38 ha fredet engareal ved Sødringsholm udgør sammen med de 2.255 ha i Sødring Vildtreservat en vigtig beskyttelse for fuglene. Både fredning og reservat er udlagt med henblik på at sikre fugleinteresser i området. Reservatordningen indebærer, at jagt og brætsejlad er forbudt i den sydlige del af reservatet ud for Sødring, mens der er forbud mod motorbådsjagt og opsøgende jagt i den øvrige del af reservatet. I yngletiden er der desuden færdselsforbud på holme og revler.

Af trusler mod fuglelivet skal nævnes, at ålegræsset er forsvundet i store dele af fjorden, og det har betydet et fald i antallet af rastende lysbugede knortegæs. Ynglekolonierne i fjordudløbet er udsat for forstyrrelser fra mennesker, løsgående hunde og prædation fra ræve, krager og evt. mink. Der er mange år dårlig ynglesucces blandt de mange ynglende terner.



Lysbuget knortegæs



Beskyttet natur

Naturpark Randers Fjord indgår i Natura 2000-område N14 Ålborg Bugt, Randers Fjord og Mariager Fjord. Et godt 72.000 ha stort område, der ligger langs Jyllands nordlige østkyst, og som strækker sig fra Randers Fjord til Lyngså i Nordjylland. I Natura 2000-området arbejdes der for at sikre, at de naturtyper og arter, som er udpeget til beskyttelse (udpegningsgrundlaget), opnår gunstig bevarings-



— Afgrænsning af naturparken
▨ Natura 2000 område

status. I naturparken består udpegningsgrundlaget foruden fugle især af strandenge og klit-naturtyper. Truslerne mod området er ophør af græsning/høslet samt ændret hydrologi. En stor del af strandengene bliver dog afgræsset for tiden.

Strandtudsebestanden er nationalt gået tilbage igennem de seneste år, og bestanden anslås nu til at være nede på 25.000 på landsplan. I Naturpark Randers Fjord er der de seneste år gjort en stor indsats for at skabe nye leversteder og forbedrede spredningskorridorer for bevarelse af bestanden. Der er etableret nye vandhuller og udsætning af strandtudseæg.



Nyetableret strandtudsehul

I Naturpark Randers Fjord er der gennemført følgende Natura 2000 tiltag:

- Etablering af græsningslaug på 22 ha syd for Voer
- Facilitering af græsning på 144 ha langs fjord og kyst
- Fortsættelse af græsning på 400 ha
- Undersøgelse af ændret hydrologi på 367 ha
- Kortlægning af kyststrækningens naturområde, øst for fjorden
- Etablering af vandhuller som indsats for strandtudse, i alt 14 stk.
- Oprensning af rørdamme, forundersøgelse omfattende 66 ha



Klimatilpasning

Randers Fjord er udpeget som risikostyringsområde. Det er et af i alt ti områder i Danmark, der er udpeget med særlig oversvømmelsesrisiko ved stigende havvandsstande og stormfloder.

Randers Fjord er præget af diger og pumpelag, som beskytter landbrugsjord og bebyggelser mod oversvømmelser fra fjorden. Pumpelagene har i dag fået en ny funktion, da de beskytter mod stormfloder, som sker i stigende grad med de nuværende og kommende klimaforandringer. Der er udfordringer i, at havvandet stiger. Det betyder, at digerne på sigt kommer til at danne kant til fjorden, og forlandet foran digerne forsvinder. Her ligger derfor en del overvejelser forude for, hvordan fjordlandskabet kan beskyttes og udvikles til fremtidens klimaudfordring.



Islandske ryler over fjorden

Pejlemærker - Natur

Naturparksamarbejdet målrettes mod udvikling af nye initiativer, der forener benyttelse og beskyttelse af naturen en bæredygtig måde.

- Pn1 - Naturværdierne i Naturpark Randers Fjord er unikke. Disse beskyttes samtidig med, at der skabes gode muligheder for benyttelse af naturen.
- Pn2 - Siden istiden har fjordlandskabet ændret sig i kraft af klima og kulturpåvirkninger. Denne udvikling vil fortsætte og skal håndteres.
- Pn3 - Store arealer i Naturpark Randers Fjord er privatejet. I frivilligt samarbejde med lodsejere ønskes fremadrettet fokus på at understøtte plante- og dyrelivet i Naturpark Randers Fjord.

Langsigtede mål - Natur

- Ln1 - At fastholde og udvide arealer med græsning/høslet på strandenge
- Ln2 - At bevare nogle arealer med rørskov af hensyn til rørboende fugle
- Ln3 - At sikre sammenhæng mellem naturområderne
- Ln4 - At bekæmpe invasive arter
- Ln5 - At vurdere om der kan/skal igangsættes projekter for at forbedre hydrologien på udvalgte strandenge



Naturplejere



Natur – konkrete indsatser i planperioden 2017-2021

I Naturpark Randers Fjord går naturbenyttelse og naturbeskyttelse hånd i hånd. Det er målet at udvikle de unikke naturværdier ved at sikre gode levevilkår for naturparkens dyre- og planteliv. Indsatser og aktiviteter skal understøtte den lokale og regionale planlægning og udvikling.

Arbejdet er påbegyndt og har allerede afledt drift og pleje af de første arealer. I de kommende år intensiveres arbejdet og der sættes fokus på de udfordringer, der kan true naturværdierne og biodiversiteten i Naturpark Randers Fjord.

Fra projektkataloget er følgende projekter klar til gennemførelse i perioden 2017-2021. Projekterne bidrager til at indfri vision, udviklingsmål og pejlemærker for Naturpark Randers Fjord og understøtter de langsigtede mål indenfor temaet natur.

Indsatser og aktiviteter sker i tæt dialog og samarbejde med frivillige, lodsejere og interesseorganisationer.

Udsætning af laksesmolt

MÅL: Oparbejde bestanden af laks.

I samarbejde med Gudenå-kommuner udsættes der hvert år laksesmolt i Randers Fjord/Gudenåsystemet.

PERIODE: løbende

ØKONOMI: 1.300.000 kr.

TOVHOLDER: Randers Kommune, Miljø og Teknik

PROJEKTET UNDERSTØTTER: Pn1

Hjælp strandtudsen

MÅL: Øge bestanden af strandtudser i Naturpark Randers Fjord.

Indsamling og klækning af Strandtudseæg til gensætning. I projektet samarbejdes med Nordisk Herpetologisk Forening og med Randers Naturcenter om ophjælpsarbejdet.

PERIODE: 2019-2019

ØKONOMI: 150.000 kr.

TOVHOLDER: Randers Kommune, Miljø og Teknik

PROJEKTET UNDERSTØTTER: Pn3, Ln3

Vandløbsrestaurering

MÅL: Restaurering af Tjærby Bæk med henblik på at skabe god økologisk tilstand

Genåbning af vandløb omfattet af vandområdeplan for Randers Fjord.

PERIODE: 2017-2019

ØKONOMI: 500.000 kr.

TOVHOLDER: Randers Kommune

PROJEKTET UNDERSTØTTER: Pn1

Vandløbsrestaurering

MÅL: Restaurering af Øster Tørslev Å og Rismølle Bæk med henblik på at skabe god økologisk tilstand
Udlægning af gydegrus og genskabelse af slyngninger i Øster Tørslev Å og Rismølle Bæk, omfattet af vandområdeplan for Randers Fjord

PERIODE: 2018

ØKONOMI: projektmidler søges

TOVHOLDER: Randers Kommune

PROJEKTET UNDERSTØTTER: Pn1

Invasive signalkrebs i Alling Å

MÅL: Bekæmpelse af signalkrebs

Projektet har til formål at opfiske den invasive signalkrebs i Alling Å. Projektet er opstået i samarbejde mellem kommunerne, men gennemføres i dag af frivillige og har pågået siden 2009.

PERIODE: fortløbende

ØKONOMI: ingen

TOVHOLDER: frivillige

PROJEKTET UNDERSTØTTER: Pn1, Pn3, Ln4



Sønderenge Græsningslaug

MÅL: Forhindre tilgroning af strandensarealer. Samarbejde mellem 20 lodsejere er faciliteret og resulterer i hegning af 22,5 ha strandeng. Som plejer er Sønderenge Græsningslaug etableret og drift igangsat.

PERIODE: 2016-2017

ØKONOMI: 143.000 kr.

TOVHOLDER: Sønderenge Græsningslaug

PROJEKTET UNDERSTØTTER: Pn1, Pn3, Ln1

Naturgenopretning af strandenge

MÅL: Forhindre tilgroning af strandensarealer. Naturplejen har særlig fokus på bekæmpelse af den invasive vadegræs og dermed skabe bedre betingelser for strandengenes naturlige vegetation og det rige fugle- og insektliv, som knytter sig hertil. Projektet er et partnerskab mellem Overgaard Gods, Randers Kommune og en lokal dyreholder.

PERIODE: fortløbende

ØKONOMI: egentimer til facilitering

TOVHOLDER: Randers Kommune

PROJEKTET UNDERSTØTTER: Pn1, Pn3, Ln1, Ln4

Coast to coast (C2C)

MÅL: Opsætte scenarier for løsninger til klimatilpasning og risikostyring af Randers Fjord.

Projektet omfatter indsamling af data samt udvikling af en fjordmodel med efterfølgende integrering af klimatilpasning, natur, udvikling af området og en cost-benefit/økosystems-services analyse.

PERIODE: 2017-2022

ØKONOMI: 1.400.000 kr.

TOVHOLDER: Norddjurs Kommune

PROJEKTET UNDERSTØTTER: Pn2, Ln5

Øster Allinge Vådenge

MÅL: Reduktion af kvælstofudledning til Randers Fjord.

Projektet omfatter 224 ha landbrugsjord og har til formål at bidrage til kravet i Vandplan 1.5 om reduktion af den samlede årlige kvælstofbelastning til Randers Fjord.

I projektet arbejder Norddjurs Kommune sammen med Gudenåkomiteen og Naturerhvervsstyrelsen.

PERIODE: 2016-2019

ØKONOMI: 22.033.000 kr.

TOVHOLDER: Norddjurs Kommune

PROJEKTET UNDERSTØTTER: Pn1

Udfordringer og trusler

- Tilgroning reducerer yngleområderne for jordrugende fuglearter og mindsker den botaniske artsrigdom.
- Invasive plante- og dyrearter hører ikke naturligt til i Danmarks natur. De er kendetegnet ved at fortrænge hjemmehørende arter og dermed skades biodiversiteten.
- Tørre levesteder for planter og dyr udfordres i takt med klimaforandringer og påvirkes i stigende grad af flere og længere våde perioder.

I planperioden arbejdes løbende for udvikling og konkretisering af nye projekter, der kan støtte og udvikle naturværdierne i Naturpark Randers Fjord. Projekter på vej optages i projektkataloget og kvalificeres af naturparkrådet og koordinationsgruppen. Sekretariatet er tovholder på opgaven.



Friluftsliv

I løbet af de seneste 15 år er interessen for aktiviteter til vands vokset stødt over hele landet, og det samme gør sig gældende på Randers Fjord. Her findes nu 4 kajakforeninger, og flere og flere bruger Randers Fjord som platform for sejlads. I løbet af de seneste år er der etableret 10 kystnære hotspots – 5 på hver side af fjorden - hvor det er muligt at raste, overnatte og udfolde friluftsliv. Alle faciliteter kan tilgås fra både vand- og landsiden.

Forbindelser

Hele vejen langs Randers Fjord finder man små jolle- og lystbådehavne. Faktisk er der ikke mindre end 11 af slagsen, som alle emmer af atmosfære - hver i sær med stor forskellighed i deres udtryk. To færgeruter krydser fjorden; en midtvejs ved Voer-Mellerup og en yderst ved Udbyhøj og giver cyklister og vandrere mulighed for at krydse mellem begge fjordkyster.

I Udbyhøj trives færgefarten side om side med fiskere, lystsejlere, kajakroere og ispisere, der håber på at få et kig på de store fragtskibe, der lister sig ind gennem fjorden til Randers Havn. Her danner to kendte vandrestiforløb, i skikkelse af Lodsstien og Nordsøruten, forbindelse med hinanden - et fint udgangspunkt for længere vandreture.

Lodsstien – en afmærket vandrerute i Naturpark Randers Fjord

Når lodserne i gamle dage skulle tilbage til deres station efter at have lodset et skib gennem fjorden, var de nødt til at gå. Med sine ca. 31 km strækker Lodsstien sig fra indsejlingen til Randers Fjord ved Udbyhøj Syd til Randers Havn. Her er det muligt at gå i lodsernes fodspor.

Lodsstien



Som perler på snor knytter lokale afmærkede ruter i landskabet sig til det overordnede stinet og tilbyder rig mulighed for at komme helt tæt på naturparkens værdifulde dyre- og planteliv. Adskillige shelters, fiskerensepladser, kajakbroer og fugletårne gør turen ekstra spændende. Muligheder for oplevelser er mange; fx er de høje og tætte tagrørsbevoksninger ved fjorden levested for mange fugle og på de flade strandenge findes særlige plantearter, der trives i det specielle miljø; blandt andet salturten er populær som gourmet-tilbehør, strandmalurt god i snaps, og hindebæger kan tørres og holder sig med farve meget længe.

Nordsøruten – også en del af Naturpark Randers Fjord

Nordsøruten er et større netværk af kystnærestier omkring Nordsøen. En afmærket vandrerute med formidling af den kulturhistorie, der knytter sig til vandkanten.

Etablerede ruter i Naturpark Randers Fjord

- Sporet ved Albæk Møllebæk
- Sporet ved Hulen
- Sporet ved Øster Tørslev Kær
- Sporet ved Mellerup Færgehus
- Sporet ved Støvringgaard
- Stisystem i Stenalt Skov med forbindelse til Tangkæret i Ørsted.
- Cykelrute, Østkystruten - Nationalcykelrute 5
- Margueritrutten



Badning i fjorden

I Naturparken vajer to Blå Flag; ét på kysten ved Store Sjørup og ét i fjordudmundingen ved siden af lystbådehavnen Udbyhøj Nord -ganske tæt på den lokale campingplads. Begge badestrande rummer gode faciliteter som parkering, toilet og sikkerhedsudstyr, der sammen med det børnevenlige badevand gør begge lokaliteter til eftertragtede udflugtsmål for en aktiv familiedag ved vandet.

Som en pendant til roligt badevand er badebroen på havnen i Udbyhøj Syd – en 48 meter træbro, der rækker helt ud til kanten af sejlrenden. Tidligere var det særligt fiskernes bro, hvor de lagde til og solgte fisk på kajen. Det er en svunden tid nu, og i dag består aktiviteten omkring den retablerede bro overvejende af fiskeri, badning, krabbefangst samt anløbsbro for kajakker. Har man modet, kan man, som datidens unge mænd, springe i den kraftige strøm og svømme ud for at runde bøjen i sejlrenden.

Kajak og kano sejlads

En tur med kajak på Randers Fjord kan byde på mange spændende oplevelser. Fx kan man sejle ind i rørskovene og få fornemmelsen af at blive fuldstændigt opslugt af tagrørene. På de smalleste steder af fjorden skal man dog være opmærksom på at fragtskibe, på deres vej gennem fjorden, danner refleksbølger på brinken, og det kan i nogle tilfælde tippe kajakken rundt.

På Kanaløen kan man lægge til ved landgangsbroen. Øen opstod, da der blev udgravet sejlrende for den tunge skibstrafik på fjorden, og den rummer også kajak- fortøjningspæle, shelters og muldtoilet.

Randers Fjord egner sig flere steder også til sejlads med kano; specielt Grund Fjord har potentiale til en unik oplevelse i kano. I bunden af Grund Fjord møder man Alling Å. Her kan man sejle hele vejen øst på mod Allingåbro by, hvor den nye opholdsbro indbyder til velfortjent pause og picnic, inden der



Strandliv ved Udbyhøj Nord



på ny stævnes ud. Måske videre med kurs mod Gl. Estrup eller retur med kurs mod landingspladsen på Hollandsbjerg Holme, hvor man kan afslutte en aktiv dag med mad på bål for endelig at falde i søvn i shelters eller i sit medbragte telt til lyden af den ro, der sænker sig i naturen når, mørket falder på.

Den gamle stationsbygning i Allingåbro er udgangspunkt for leje af skinnecykler, som med lidt benarbejde kan bringe folk til Romalt i Randers. En spændende og afvekslende tur gennem skov, marker og fjordlandskab med gode rastemuligheder undervejs.



Skinnecykel



På eventyr i rørskoven



Lystfiskeri

Helt særlige forhold gør Randers Fjord til et mekka for lystfiskere. Omkring 30.000 liter vand strømmer ud i fjorden hvert sekund og skaber et dynamisk vandmiljø, der giver optimale betingelser for en lang række fiskearter.

Randers Fjord forbinder Gudenåen med Kattegat. I fjorden mødes det ferske å-vand med brak- og saltvand fra fjord og hav, og alt efter vind- og tidevandsforhold skifter "magtbalancen" mellem de forskellige vandtyper rundt omkring i fjorden. Den skiftende saltholdighed giver en stor diversitet af fiskearter.

Samtidig vandrer mange fisk mellem å og hav. Det gør Randers Fjord til en trafikeret sluse med masser

af fisk, hvor særligt havørred, aborre, sild og skrubbe hopper på krogeren.

Jagt

Jagt på fjordens fugle har været dyrket siden tidernes morgen og den frie jagt på fiskerterritoriet benyttes i dag fortsat af mange jægere. De 8 jagtforeninger i området besidder mange års erfaring og har deraf et stort lokalkendskab.

Grundet forbud mod jagt fra motorbåd i fjordsystemet drejer det sig først og fremmest om pramjagt langs kanten af de udstrakte rørskove, en jagt der oftest udøves med lokkefugle. Både på Randers Fjord i sin fulde længde og i Grund Fjord er der mange jagtmuligheder for den aktive trækjæger, der vil lægge sine lokkeænder ud et attraktivt sted.



Sildefiskere ved Voer Færgested



I begyndelsen af jagtsæsonen gælder jagten særligt gråand, krikand og pibeand, mens der senere på sæsonen især er mange ferskvandsdykænder på fjordene, specielt hvinand og troidand.

Den frie jagtret på fiskeriterritoriet gælder også det åbne hav, når der ses bort fra de jagtfrie områder. På havet udøves særligt jagt på dykænder, dels fra opankret trækjagtpram med lokkeænder og dels opsøgende jagt fra mindre motorbåde. Jagten gælder især edderfugl og sortand, men også fløjlsand.

10 hotspots indviet i Naturpark Randers Fjord, sommeren 2015

- 11 shelters fordelt på 6 pladser
- 1 madpakkehus
- 1 bålhus
- 1 toiletbygning med handicapadgang og bademuligheder
- 1 toiletbygning med handicapadgang samt fiskerenseplads
- 1 landingssted for kano-kajak
- 2 kajakbroer
- 1 træbro som opholdsplads med fiskemulighed og anløbsbro for kano og kajaker
- 3 muldtoileter på 3 pladser
- 1 p-plads



Fjordshelter ved havnen i Udbyhøj



Pejlemærker - Friluftsliv

I naturparksamarbejdet forsættes i de kommende år udvikling af friluftaktiviteter og - faciliteter.

- Pfr1 - Fjordlandskabet indbyder med sit vand og rige dyreliv i høj grad til aktivitet. Naturpark Randers Fjord skal satse på, at understøtte de former for friluftsliv hvor der i naturparken er et uindfriet potentiale. Potentialerne skal udvides, synliggøres og understøtte særligt lystfiskeri, kajak og cykelturisme.
- Pfr2 - Naturpark Randers Fjord rummer mulighed for unikt friluftsliv. Naturpark Randers Fjord skal identificere sit eget særkende og udvikle på dette, så både danske og udenlandske besøgende tiltrækkes.
- Pfr3 - Størstedelen af arealerne i Naturpark Randers Fjord er svært tilgængelige. Der skal skabes bedre adgang i frivilligt samarbejde med lodsejerne, så dyrkelse af friluftsliv i naturparken sker under kontrollerede forhold. Anvendelse må ikke ske på bekostning af natur- og kulturværdier.

Langsigtede mål - Friluftsliv

- Lfr1 - At etablere flere friluftsfaciliteter som kan understøtte friluftsliv med oplevelser og aktivitet
- Lfr2 - At udvikle flere trampestier ved frivillige aftaler med lodsejerne.



Sæler på opdagelse



Friluftsliv – konkrete indsatser i planperioden 2017-2021

Naturpark Randers Fjord er base for unikke naturoplevelser og et rigt friluftsliv. Målet er, at mulighederne udvikles med henblik på fysisk udfoldelse, sport og rekreativt udendørs ophold til fremme af sundhed. Indsatser og aktiviteter skal ske på et bæredygtigt grundlag og evalueres fortløbende.

Med projektet 'Fjordlivet' er arbejdet kommet godt fra start. De 10 indviede hotspots fra 2015 indgår allerede i driften i begge kommuner og udvikles løbende med tiltag som fx bålsteder, brændeordning og bord/bænkesæt. I de kommende år sættes fokus på etablering af bedre adgang i Naturpark Randers Fjord.

Fra projektkataloget er følgende klar til gennemførelse i perioden 2017-2021. Projekterne bidrager til at indfri vision, udviklingsmål og pejlemærker for Naturpark Randers Fjord og understøtter de langsigtede mål indenfor temaet Friluftsliv.

Indsatser og aktiviteter sker i tæt dialog og samarbejde med frivillige, lodsejere og interesseorganisationer.

Strategi for Friluftsliv i Randers Kommune

MÅL: Udarbejde redskab til at definere hvilken retning og hvilke indsatser indenfor friluftsliv, der i fremtiden skal fokuseres på i Randers Kommune. Strategiens mål og handlinger baseres på samarbejde. Formulering af strategiens indsatsområder udarbejdes på grundlag af eksisterende visioner og politikker i kommunen, samt de input som borgere og foreninger løbende kommer med i processen. Strategiens handlinger tager udgangspunkt i samarbejde med individuelle borgere, foreninger og organisationer. Frivillighed, partnerskaber og samskabelse er vigtige samarbejdsformer for at kunne prioritere de enkelte projekter.

PERIODE: 2017

ØKONOMI: 100.000 kr.

TOVHOLDER: Randers Kommune

PROJEKTET UNDERSTØTTER: Pfr2, Pfr3, Lfr1, Lfr2

Fjordlivet – basal infrastruktur og digital formidling

MÅL: Skabe fysiske faciliteter og trampestier til understøttelse af rekreativ ophold i Naturpark Randers Fjord.

Som en del af projektet Fjordlivet understøttes friluftslivet i Naturpark Randers Fjord med fysiske faciliteter og rekreative stier. Der etableres ca. 20 shelters, madpakkehuse, fiskerensepladser, landingspladser, kano-kajakbroer og ca. 40 km trampesti.

PERIODE: 2013- 2018

ØKONOMI: 8.405.000 kr.

TOVHOLDER: Randers Kommune i partnerskab med; LAG Djursland, LAG Randers-Favrskov, Destination Djursland, VisitRanders og Norddjurs Kommune

PROJEKTET UNDERSTØTTER: Pfr1, Pfr3, Lfr1, Lfr2



Idræts- og fritidspolitik i Norddjurs Kommune

MÅL: Sætte retning for et mangfoldigt og mangesidet idræts- og fritidsliv i Norddjurs Kommune.

Idræts- og fritidspolitikken bygger på kommunens særpræg; engagerede mennesker med tradition for samarbejde og partnerskaber.

I Norddjurs Kommune rummer naturen utallige muligheder for at være aktiv til fods, på cykel og til vands. Der skal skabes oplevelses- og udfoldelsesmuligheder

langs kysten, i de unikke landskaber i baglandet med skov, fjord, sø og åbne enge samt i byområderne. Kultur, fritid og natur skal integreres på utraditionel vis.

PERIODE: 2017

ØKONOMI: ikke specifik

TOVHOLDER: Norddjurs Kommune

PROJEKTET UNDERSTØTTER: Pfr1, Pfr2, Pfr3, Lfr1, Lfr2

Friluftsstrategi

MÅL: Opgradering af eksisterende Natur- og Friluftsstrategi i Norddjurs Kommune.

Norddjurs Kommune vedtog i 2012 sin første Natur- og Friluftsstrategi. Natur- og friluftstrategien relaterer til kommunens udviklingsstrategi, turismestrategi og til gældende kultur-, fritids- og sundhedspolitikker. Strategien skal kvalificeres i forhold til kommunens nye strategier og politikker. Revisionen bliver fulgt af en handlingsplan, som udformes i samarbejde med foreninger, interesseorganisationer og personer i Norddjurs Kommune, der er optaget af natur og friluftsliv.

PERIODE: 2017 -2018

ØKONOMI: ikke specifik

TOVHOLDER: Norddjurs Kommune

PROJEKTET UNDERSTØTTER: Pfr1, Pfr2, Pfr3, Lfr1, Lfr2

Udfordringer og trusler

- Store arealer i Naturpark Randers Fjord er privatejet og svær tilgængelig.
- Adgang og ophold må ikke ske på bekostning af natur- og kulturværdier.
- Områdets særkende er ikke tydeligt identificeret.

I planperioden arbejdes løbende for udvikling og konkretisering af nye projekter, der kan støtte og udvikle naturværdierne i Naturpark Randers Fjord. Projekter på vej optages i projektkataloget og kvalificeres af naturparkrådet og koordinationsgruppen. Sekretariatet er tovholder på opgaven.



Kulturhistorie

Fjorden har altid været områdets livsnerve, som transportvej og som spisekammer. Randers Fjord har lige siden de ældste tider været adgangsvejen til den store verden, og både dyrelivet og dyrkningsmulighederne i og omkring fjorden har været en væsentlig del af livsgrundlaget for de mennesker, der gennem tiderne har valgt at bosætte sig i fjordlandskabet.

Et af kendetegnene ved Randers Fjord er de meget brede engarealer, som gennem tiden har udgjort en særlig ressource i form af tagrørs-høst. Især arealerne ved Grund Fjord leverer glimrende tagrør, der høstes om vinteren. Der høstes også blågrøn kogleaks og søkogleaks ved fjorden. Aksene tørres og bruges til at lave sivsko.

Efter 2. verdenskrig var der stor mangel på fødevarer i Europa. Lodsejerne/landmændene (også i Danmark) indvandt land med henblik på at imødekomme efterspørgslen på fødevarer. Der er mange diger langs Fjorden, som forhindrer, at dyrkede marker bliver oversvømmet ved højvande. Midt i digerne ligger der pumpehuse. Et sindrigt pumpesystem sikrer, at vand kan pumpes væk fra markerne.

Storvildtsjægere og kannibaler

Adgang til verden og adgang til mad har betydet, at området omkring Randers Fjord tidligt blev befolket af mennesker, da isen trak sig tilbage efter sidste istid. Flere steder i området er der fundet spor efter istidsjægerne, der indvandrede for mere end 14.000 år siden. I første omgang levede man primært af rensdyrjagt.

Efterhånden som tundraen blev forvandlet til skov, blev også storvildt som elg, vildsvin og urokser stenalderjægerens bytte. I fjorden og på havet kunne de ud over fisk også jage sæler og små hvaler. Derfor ligger stenalderens bopladser også typisk mellem de to "spisekamre", skoven og fjorden.

Men vores forfædre ved Randers Fjord var også kannibaler. På bopladsen og køkkenmøddingen

Dyrholmen på sydsiden af Fjorden, som har givet os væsentlig viden om Ertebøllekulturen, har man for 6000 år siden spaltet menneskeknogler for at kunne komme til at spise marven. De fjender, som vi må antage har udgjort måltidet, er også blevet skalperet.

Modsat har man haft omsorg for sine egne døde. Fra Tørring Kær nord for fjorden er bevaret en 4000 år gammel barnegrav, hvor en pige på omkring syv år og en dreng på fire er anbragt meget omsorgsfuldt i en kiste af sten og med udsigt over den fjord, der havde været af så stor betydning for deres liv.

Ofringer og centralplads

Også i bronze- og jernalderen har Randers Fjord været attraktiv som bosætningsområde. Flere steder ved bredden af Randers Fjord er der fundet spor af aktiviteter i bronzealderen og jernalderen. Et markant fund fra bronzealderen er blandt andet et smyksesæt, der for 2600 år siden blev gravet ned ved det nuværende Dronningborg ved bredden af Randers Fjord som et offer til guderne. På den anden side af fjorden, ved Slyngborg, blev en kvinde på samme tid begravet med sine smykker, der er kommet hertil helt fra det mellemste Tyskland. Smykkerne er formentlig handelsvarer, der er bragt hertil via fjorden.

Fjorden har også været afgørende for, at man i jernalderen fra 400 e.v.t. og nogle århundreder frem har haft en vigtig lokal/regional handelsplads liggende ved Stavnsager ved Virring. I jernalderen har man via Randers og Grund fjorde og Alling Å kunnet fragte varer og mennesker til og fra Stavnsager-



Tagrørs-høst



pladsen. På pladsen, der havde sin storhedstid fra begyndelsen af 500-tallet og ca. 200 år frem, blev der handlet, og der blev fremstillet varer af tekstil og metal. Hundredvis af især metalfund vidner om meget stor aktivitet, ligesom de arkæologiske fund også giver et fingerpeg om, at der have været et lokalt krigeraristokrati, som har siddet på magten.

På langs af fjorden

Randers Fjord har siden vikingetiden været en meget væsentlig adgangsvej til købstaden Randers og helt afgørende for, at man for mere end 1000 år siden placerede en by på stedet. Fra den store verden blev varer transporteret på fjorden ind til byen og fordelt til hele Midtjylland via Gudenåen og Nørreå. Den modsatte vej var fjorden de store Randerskøbmænds port til resten af verden, så deres skibe kunne bringe midt- og østjyske varer til Danmark, Europa og oversøiske lande. Fjorden og havnen er stadig af stor betydning for Randers.

Besejlingen af Randers Fjord er ikke altid nem. Is og isskrudninger om vinteren var tidligere en alvorlig hindring for sejladsen. Derfor anlagde man i slutningen af 1700-tallet en vinterhavn ved Udbyhøj, og også Albæk fik en vinterhavn. Hvis fjorden skal kunne besejles af større skibe, kræver det en kontinuerlig fjernelse af det mudder, der til stadighed aflejres i fjorden. Allerede i slutningen af 1600-tallet blev problemet beskrevet første gang, men det var først i slutningen af 1700-tallet, det lykkedes at starte de første opmudringsprojekter. Trods opmudring har den smalle Randers Fjord altid været svær at besejle, og frem til 1800, hvor der blev oprettet et formaliseret lodsselskab, har lokale fiskere og andre stedkendte fungeret som "lodsere". Lodsselskabet havde sin hovedstation med oldermandens bolig i Udbyhøj, og frem til 1892 var der også lodsstationer i Mellerup, Uggelhuse og Randers. Det tilrådes stadig større skibe at anvende lods i Randers Fjord.

I krigstider har det været nødvendigt at beskytte og kontrollere adgangen til fjorden. De forholdsvis velbevarede og meget omfattende skanse- og batterianlæg ved Udbyhøj vidner om, hvordan man greb dette an under Englandskrigene i begyndelsen af 1800-tallet. Også under 2. verdenskrig var der militære anlæg ved fjordmundingen, idet den tyske værnemagt anlagde et forsvarsværk ved Udbyhøj.

På tværs af fjorden

Randers Fjord har altid været brugt til transport på langs, men man har også haft behov for at krydse fjorden på tværs. Organiseret færgefart kendes tilbage fra 1600-tallet, og i dag er der to færger, som krydser fjorden: Udbyhøjfærgen ved fjordens udmunding i Kattegat og Mellerup-Voerfærgen midt i fjorden. Den sidste er en af Danmarks ældste eksisterende færgefarter. Færgens historie kan føres tilbage til 1610. Den nuværende færg, Ragna, som er fra 1963, er Danmarks mindste



Kabelfærgen ved Udbyhøj. Færgens historie kan føres tilbage til 1610



færge. Færefarten over Randers Fjord drives siden kommunalreformen i 2007 af Randers og Norddjurs kommuner gennem færgeselskabet Randers Fjords Færefart.

De nedre byer Tjærby, Vestrup, Albæk og Østrup

Helt specielt er kulturmiljøet omkring De nedre Byer, Tjærby, Vestrup, Albæk og Østrup. Her møder man firelængede bondegårde i et antal og i en størrelse, man sjældent oplever i Danmark. De mange firelængede gårde ligger med laden ud mod vejen, og gennem ladens store port kigger man fra vejen ind over den store gårdsplads til det store symmetriske stuehus med fire skorstene og to indgange.

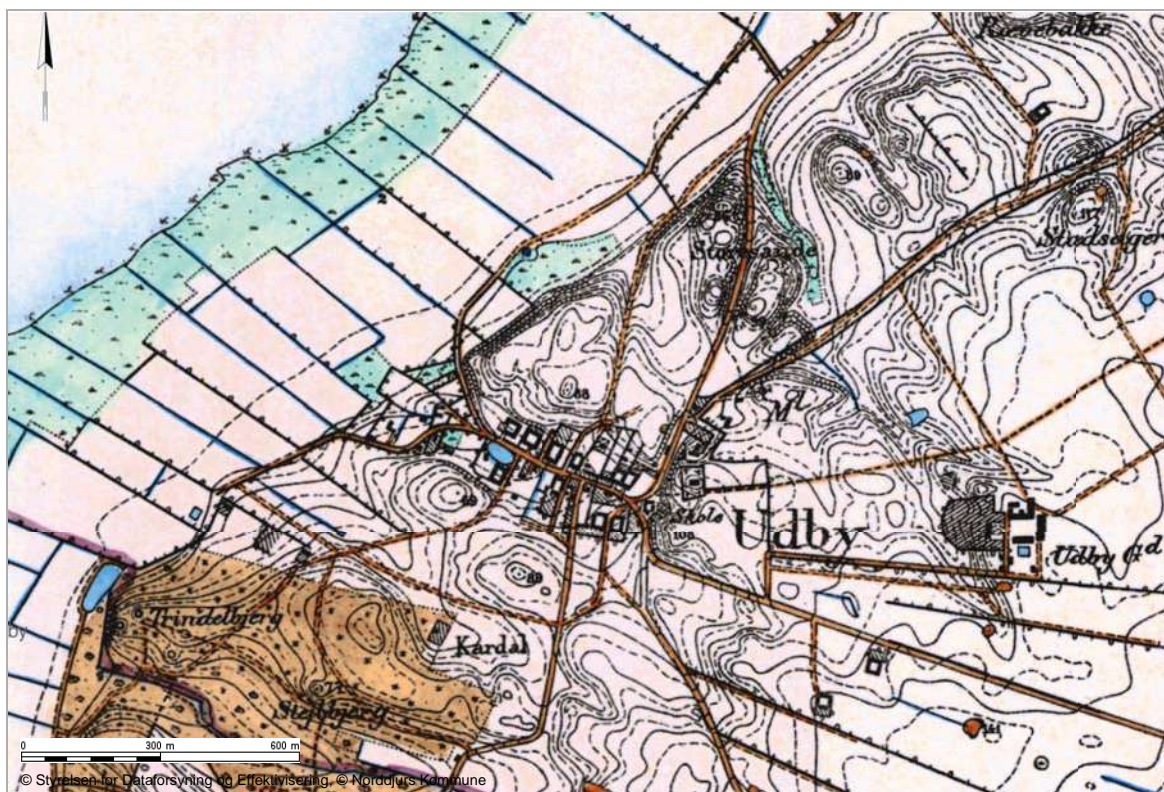
De meget store og rigt udsmykkede gårde i De nedre Byer afspejler den velstand, som den gode jord og de brede enge, tidligere kastede af sig. Frem til midten af 1800-tallet var kornavl den store ind-

tægtskilde, men fra omkring 1870 blev bedrifterne lagt om til kvæg- og hesteavl blandt andet baseret på det foder, engene kunne generere, og området blev blandt andet centrum for avlen af den jyske hest.

Fjordbyerne Udby, Udbyhøj, Kare og Hollandsbjerg

Yderst i landsbyen Udby findes en lille "fiskerhusmandskoloni" med oprindeligt meget små huse, der på trods af ud- og ombygninger gennemgående har bevaret en del af deres gamle præg.

Udbyhøj er en forholdsvis ny by som primært skyldes fiskerierhvervets opkomst i slutningen af 1800-tallet. Indtil da blev fiskeriet drevet som en bibeskæftigelse til landbruget. Før fiskeriet flyttede til Udbyhøj, var der kun et skanseanlæg (englandskrigene 1801-14) samt lodsstation. Udbyhøj Nord fungerede i 1800-tallet som vinterhavn for



Historisk kort af fjordbyen Udby



Randers. Når skibene ikke kunne komme længere ind gennem Randers Fjord, blev deres fragt lastet om på lavbundede pramme, som sejlede forsyningerne de sidste godt 25 kilometer ind til den store by ved Gudenåen. Med færgefarten over Randers Fjord og indsejlingen til samme er Udbyhøj også et vigtigt trafikalt knudepunkt i dag. Udbyhøj er i dag præget af at være et ferieområde, hvor en del af byens huse tjener som ferieboliger.

Kare ligger i en indskæring i litorinaskrænten på overgangen mellem agerlandet og de lave enge ned mod Randers Fjord. Byen, der kan dateres tilbage til 1423, er en forteklyngeby og beliggenheden i en smal dalbund har dels betydet, at huse og gårde ligger tæt, og dels, at udskiftningen ikke har kunnet tage form af en stjerneudskiftning, samt at nye gårde måtte lægges udenfor landsbyen. De gamle gårde er med den karakteristiske portgennemkørsel i ladelængen. De gamle gårde er med den karakteristiske portgennemkørsel i ladelængen. I Kare ses – trods ombygning af flere huse gennem tiderne – stadig tætliggende firlængede gårde, hvis placering i landsbyen rækker længere tilbage end udskiftningen. Kare by er med sin oprindelige gårdstruktur, udskiftningsspor og fjordenge en historisk 'tidslomme', og dermed en kulturhistorisk helhed.

Hollandsbjerg ligger på den langstrakte morænetange i det marine forland, nord for Grund Fjord, og kan dateres tilbage til 1423. I 1688 var antallet af gårde oppe på 17 foruden 7 huse. Landsbyen, som karakteriseres som en slynget vejby, har alle huse liggende omkring en langstrakt forte, der fortsætter mod sydvest, ned over moræneskrænten, som en fædrift (kvæg-sti) til engene ved fjorden. Ved inddæmningen af Hollandsbjerg Holm i midten af forrige århundrede fik gårdene lagt betydelige dyrkbare arealer til driften. Landsbyens gårde er velbevarede, og gennemgående holdt i rødsten/ rødkalket puds.

Herregårdslandskabet i Naturpark Randers Fjord

Landskabet omkring Randers Fjord er i udpræget grad et herregårdslandskab, hvis udformning og kulturhistorie er betinget af herregårdenes anvendelse af ressourcerne i det kystnære område. Særligt området syd for Randers Fjord og ud mod Kattegat syd for fjordens munding rummer de to herregårde Holbækgård og Estruplund, som i kraft af den kystnære beliggenhed, det bakkede, skovklædte landskab og de velbevarede bygninger udgør et karakteristisk og smukt herregårdslandskab. Det vidtstrakte produktionslandskab med fritstående træer, vandhuller og de karakteristiske lindealleer kendetegner således en række historierige områder i Naturpark Randers Fjord. De gamle hovedgårdes visuelle betydning i området udtrykkes blandt andet af de store, velafgrænsede marker, herregårdskovene samt de mægtige hovedbygningers solitære placering nær Randers Fjord. Der ligger i alt 7 herregårde langs fjorden. To af dem er Støvringgaard og Stenalt.

Støvringgaard

Støvringgård nær landsbyen Mellerup er en af landets ældste herregårde, og derfor går gårdens ejerhistorie også helt tilbage til højmiddelalderen.



Støvringgaard



På det tidspunkt lå gården helt for sig selv højt oppe på en skrænt ud mod engene ved Randers Fjord. For at hindre vandet i at oversvømme terrænet omkring gården, var der allerede på dette tidspunkt grave mod øst og syd samt dæmninger mod nord. Støvringgaards hovedbygning skyldes primært slægten Kaas, der fra omkring 1600 og 30 år frem byggede de bygninger, som stadig står i 2017. Efter omdannelsen til jomfrukloster i 1735 blev der udført et stort restaureringsarbejde på både hovedbygningen og avlsbygningerne. Støvringgård er omringet af vandfyldte grave på alle fire

sider. En bro fører over graven fra hovedbygningens vestside. Man mener, at voldstedet allerede blev til i starten af middelalderen. I kulturmiljøet omkring Støvringgård findes i Nørreskoven rester fra en dæmning tilknyttet et mølleanlæg, samt rester af en iskælder, sandsynligvis fra 1600 tallet, til opbevaring af letfordærlige fødevarer fra det herskabelige køkken. Endelig findes et gravsted fra 1700-tallet ved indgangen til Sønderskov en nær herregården. Lodsstien lang Randers Fjord går forbi Støvringgård.

Stenalt

Stenalt hovedgård er beliggende ved Ørsted på Norddjursland med et betydeligt tilliggende af agerjord, skov og rørskov. Stenalt blev første gang omtalt i middelalderen, hvor den i en lang periode blev ejet af adelsslægten Bjørn. Anne Krabbe, der var en af 1500-tallets "lærde kvinder" boede på Stenalt. Hun blev i sin samtid betragtet som "en af de lærdeste damer, som nogen tid har været til i Danmark". Det middelalderlige Stenalt lå ca. 1,5 km fra den nuværende hovedbygning i et sumpet terræn, der gav gode forsvarsmuligheder. Den



Pumpehus, Kahr Holme Digelag



voldsted fra slutningen af 1400-tallet. Voldstedet blev anlagt af Bjørn Andersen i midten af 1500-tallet, da han opførte den nu forsvundne hovedbygning. Hovedbygningen, der rummede et kapel, var omgivet af brede voldgrave, som man passerede via en pælebro

Preben Brahe Schack lod i forbindelse med opførelsen af den nuværende hovedbygning anlægge en italiensk inspireret have. Af dette haveanlæg er der i dag ikke meget tilbage, og haven fremstår som en klassisk landskabelig have. I haven findes en meget gammel eg, hvis omkreds måler 6 meter. Haven rummer også en række søer, voldgrave og fire broer. I det tidlige 1900-tal var Stenalt Gods kendt som en hård arbejdsplads for samtidens omrejsende herregårdsbørster i sammenligning med andre herregårde i Østjylland.

Kolonihaver og Svinget

Randers Fjord har siden 1930'erne og begyndelsen af 1940'erne i større og større udstrækning dannet rammen for det rekreative fritidsliv. Langs Randers Fjord ligger flere kolonihaveforeninger, fx kolonihaveforeningen Venezuela, som blev anlagt i 1941. Venezuela ligger helt ned til fjorden, med kun 15 minutters gang til centrum af Randers by. På fællespladsen midt i Venezuela er det muligt at fiske, og de haver, der ligger helt ned til Randers Fjord, har alle en båd liggende i forhaven. Lodsstien går igennem Venezuela.

I Svinget syd for Albæk findes der en række gamle jagt- og fiskehytter, der i dag i højere grad har udtryk som sommerhuse. De gamle hytter ligger helt ned til Randers Fjord og er ofte bygget på pæle for at imødegå periodiske oversvømmelser. Området ved Svinget er kulturmiljøudpeget.



Hus i Svinget



Pejlemærker - Kulturhistorie

Med fokus på det potentiale der ligger i den kulturhistoriske fortælling er der identificeret følgende:

- Pk1 - I Naturpark Randers Fjord findes de gode historier som understøttes af de mange kulturværdier i området. De gode historier om naturparken skal nedfældes i samarbejde med museer, arkiver og frivillige med stort kendskab til naturparkens lokalhistorie.
- Pk2 - Fjordlandskabet har historisk set haft stor betydning for områdets kultur. Fjordens betydning for kulturhistorien skal synliggøres og formidles og være et attraktivt besøgsmaal for kulturtureter.

Langsigtede mål - kulturhistorie

- Lk1 - At tydeliggøre Godslandskabets betydning for området langs Randers Fjord
- Lk2 - At beskrive og formidle Randers Fjords betydning i oldtiden



Venezuela ligger ved Randers Fjord.



kulturhistorie – konkrete indsatser i planperioden 2017-2021

Naturpark Randers Fjord er kendt for værdifulde kulturhistoriske spor og fortællinger. Det er målet, at synliggøre fjordens betydning for kulturhistorien og være et attraktivt besøgsål for kulturhistoriker. Indsatser og aktiviteter skal understøtte formidlingstilbud med fordybelse og læring om natur- og kulturhistorie.

To store kulturhistoriske projekter skydes i gang i 2017. Allerede fra september lanceres nye formidlingstilbud og sætter fokus på kulturhistorien i Naturpark Randers Fjord.

Indsatser og aktiviteter sker i tæt dialog og samarbejde med frivillige, lodsejere og interesseorganisationer.

Fra projektkataloget er følgende projekter klar til gennemførelse i perioden 2017-2021. Projekterne bidrager til at indfri vision, udviklingsmål og pejlemærker for Naturpark Randers Fjord og understøtter de langsigtede mål indenfor temaet kulturhistorie.

Godslandskabet ved Randers Fjord

MÅL: Sætte fokus på den lokale herregårdshistorie
Projektet formidler historien om Naturpark Randers Fjord som et udpræget herregårdslandskab med fokus på udvalgte herregårde nær fjorden. Projektet stiller skarpt på herregårdens betydning for landskabet og menneskene langs fjorden i et fortidigt perspektiv. Fra efteråret 2017 bydes på herregårdsturné. På turene formidles den lokale herregårdshistorie såvel som historien om herregårdens mange europæiske forbindelser.

PERIODE: 2017-2018

ØKONOMI: varetages af Gammel Estrup – Herregårdsmuseet

TOVHOLDER: Gammel Estrup – Herregårdsmuseet
PROJEKTET UNDERSTØTTER: Pk1, Pk2, Lk1

Livet ved fjorden

MÅL: Synliggørelse af Randers Fjords oldtidshistorie

Projektet handler om formidling af områdets oldtidshistorie fra de tidligste mennesker til og med vikingetiden. Det bliver en bred formidling bygget på arkæologiske fund og viden om det levede liv ved Randers Fjord. Projektet omfatter en mobil touchskærm, som formidler oldtidshistorien samt en foredragsturné til forsamlingshuse langs Randers fjord, hvor der formidles den stedbundne oldtidshistorie.

PERIODE: 2017-2018

ØKONOMI: varetages af Museum Østjylland

TOVHOLDER: Museum Østjylland

PROJEKTET UNDERSTØTTER: Pk2, Lk2



I planperioden arbejdes løbende for udvikling og konkretisering af nye projekter, der kan støtte og udvikle naturværdierne i Naturpark Randers Fjord. Projekter på vej optages i projektkataloget og kvalificeres af naturparkrådet og koordinationsgruppen. Sekretariatet er tovholder på opgaven.



Formidling

I formidlingen af Naturpark Randers Fjord sættes der på initiativer som både involverer direkte- og indirekte formidling. Ved indirekte formidling forstås aktivitetstilbud til brugere i Naturpark Randers Fjord, der ikke direkte involverer en formidler, men giver brugerne en mulighed for selvstændigt at gå på opdagelse. Som eksempel på indirekte formidling kan nævnes, skiltning, vejvisning og aktivitetsbeskrivelser. Den direkte formidling er den formidling der involverer en formidler, der fortæller og eller faciliterer en given aktivitet.

Naturcentre på begge sider af fjorden

To naturcentre er væsentlige partnere for at levere naturformidling til mange forskellige målgrupper, og den rolle forventes fortsat at udvikle sig i Naturpark Randers Fjord.

Kyst- og Fjordcentret

Fjordcentret blev etableret i 1995 med det formål at formidle fjordens og fjordområdets kvaliteter. Fjordcentret, beliggende ved Voer Færgested, er en selvejende institution og har gennem alle årene været drevet med kommunalt tilskud. Fagligt kvalificeret personale sikrer, at gæsterne får gode naturoplevelser samtidig med, at de har det sjovt. Omdrejningspunktet er aktiviteter, hvor der gøres brug af den levende natur blandt andet ved hjælp af levende formidling. Eksempelvis benyttes centret af mange skoleklasser, som afholder lejrter her.

I 2012 skiftede Fjordcentret navn til Kyst- og Fjordcentret og varetager nu opgaven med at koordinere den samlede naturvejledning i Norddjurs Kommune.

Fjordcentret har siden starten vokset sig større og rummer i dag udstillinger, mødefaciliteter, ude- og indendørs overnatningstilbud samt mange muligheder for, at de besøgende kan være aktive.

Kyst- og Fjordcentret er et tilbud til institutioner, skoler, grupper og enkelt personer/familier. Der er en række aktiviteter, som blot kræver lidt i gang-

sætningshjælp, ligesom der er en række aktiviteter, hvor naturvejlederen eller andet personale tager hånd om den besøgende.

Et besøg på Fjordcentret giver mulighed for en tur i fjorden iført waders. Der er flere muligheder for at sejle på fjorden. Gæster kan leje en kano eller en jolle med påhængsmotor. Man kan også komme med på kajakkursus eller købe en billet til en tur i rib-båden "Havørnen".

Randers Naturcenter

Randers Naturcenter startede som Randers Naturskole i 1991 og har gennem 20 år vokset sig større og større. Udbuddet af naturvejledningsaktiviteter er også vokset således, at alle aldersgrupper og



Dagens fangst



mange forskellige målgrupper anvender Randers Naturskole aktivt i en eller anden form. I 2012 blev Randers Naturcenter's nye bygninger indviet.

Et besøg på Naturcenteret i Randers er et tilbud til alle institutioner, skoler, eller andre grupper, som har lyst til at tilbringe en grøn dag på stedet. Man

kan komme på egen hånd, eller få en naturvejleder til at arrangere en aktivitet. Private er også meget velkomne i den almindelige åbningstid, og man behøver ikke på forhånd træffe aftale derom.

Naturcenteret laver arrangementer på Randers Naturcenter og varetager enkelte naturformidlingsopgaver i resten af kommunen. Institutioner fra Randers Kommune kan gratis benytte tilbuddet, men for grupper udefra er der en mindre brugerbetaling.

Randers Naturcenter har efter indvielsen i 2012 haft fokus på at øge mulighederne for formidling på Gudenåen og Randers Fjord, det sker i kano, kajak og handicapbåd. I sommeren 2016 fik Randers Naturcenter en ny handicapbåd –Lappedykkeren, der givet vil øge muligheden for formidlingssejls på Randers Fjord til en bred målgruppe.



Lappedykkeren



Der stryges rejer



Grejbasen i Udbyhøj Nord

I maj 2012 blev den nye lystbådehavn i Udbyhøj Nord indviet, og det betød ret hurtigt en væsentlig stigning i besøgstallet. Udbyhøj er placeret ved Randers Fjords udmunding i Kattegat og er en central lokalitet i Naturpark Randers Fjord. Udbyhøj er attraktiv som formidlingsplatform, da adgangsforholdene er gode, de naturmæssige værdier er høje, og stedet er en solid platform for en række aktiviteter i naturen.

For at understøtte Udbyhøj Nord som formidlingsplatform for Naturpark Randers Fjord, blev der i sommeren 2014 etableret en ubemandet grejbase. Målgruppen er bred, og aktiviteterne er udformet således, at de henvender sig til "Familien Danmark". Det er afgørende at brugeren får en god oplevelse ved aktiviteten, og aktiviteterne er udarbejdet så flest mulige sanser påvirkes. Da Udbyhøj også er en meget besøgt lokalitet af skoler og institutioner, er grejbasen udstyret således, at alle aktiviteterne tilbydes i classesæt.

Digital formidling

Som en del af den indirekte formidling af Naturpark Randers Fjord, er der etableret en hjemmeside. Hjemmesiden fungerer som naturparkens "ansigt" udadtil, dvs. til brugere af Naturpark Randers Fjord. Her er der samlet relevante oplysninger om natur, kultur, geologi, friluftsliv, publikumsfaciliteter og praktiske informationer i forbindelse med ophold i Naturparken. Hjemmesiden henter en del af sin information fra nationale datasiloer og forsøger på den måde at give brugere af Naturpark Randers Fjord den bredest mulige platform at hente information og inspiration på. Hjemmesiden indeholder ikke løbende nyheder om Naturpark Randers Fjord, da nyheder præsenteres i naturparkens nyhedsbrev og på Facebook. Hjemmesiden for Naturpark Randers Fjord gik i luften i sommeren 2015.

Naturpark Randers Fjord ønsker med digital formidling at målrette formidlingen til særlige målgrupper. I sommeren 2015 var app'en 'Fiskesteder i Naturpark Randers Fjord' klar. App'en er udviklet til at



Naturparkguider ved Udbyhøj



understøtte lystfiskere i Naturpark Randers Fjord. I app'en er der samlet information om attraktive fiskepladser, leksikon over arter og regler/lovgivning for fiskeri i Randers Fjord.

Pejlemærker - Formidling

Naturparksamarbejdet fortsætter i kommende år med videreudvikling af formidlingsplatforme og aktiviteter målrettet specifikke målgrupper.

- Pfo1 - I Naturpark Randers Fjord findes der mange formidlingsaktører, der leverer både direkte og indirekte formidling. Formidlingsindsatserne i Naturpark Randers Fjord skal koordineres og levere en høj kvalitet til alle målgrupper.
- Pfo2 - Randers Fjord er kendt som den 'hemmelige fjord'. Den hemmelighedsfulde fjord skal være omdreningpunktet for alle formidlingsindsatser. Naturparkens særkende og unikke karakteristika skal være fokus i alle former for formidling.
- Pfo3 - Der er et stort lokalt ejerskab til området og de mange ildsjæle besidder stor viden. Denne viden ønskes inddraget i formidlingen af Naturpark Randers Fjord og skal udvikles i samarbejde mellem frivillige, kommuner og organisationer i partnerskaber.

Unge naturparkguider

I efteråret 2016 blev der i Naturpark Randers Fjord uddannet ca. 100 unge naturparkguider. Naturparkguiderne kom fra 3 forskellige skoler og arbejdede målrettet med at undersøge og vidensindsamle for bestemte lokaliteter i Naturpark Randers Fjord, og derefter formidle deres viden til andre. Naturparkguiderne blev uddannet i forbindelse med Friluftrådets satsningen under Grønt Flag - Grøn Skole.

Langsigtede mål - Formidling

- Lfo1 - At udarbejde en formidlingsstrategi
- Lfo2 - At udvikle et uddannelses forløb for frivillige guider
- Lfo3 - At udbygge den digitale platform



Naturparkguider i Randers Fjord



Formidling – konkrete indsatser i planperioden 2017-2021

Naturpark Randers Fjords unikke karakteristika skal være fokus i alle former for formidling. Det er målet, at inddrage og udvikle på den store viden de lokale ildsjæle besidder. Indsatser og aktiviteter skal understøtte udvikling af inspirerende information og naturformidling.

Med oprettelse af naturparkens hjemmeside er der første spadestik allerede taget. I de kommende år vil der blive arbejdet for, at formidlingsindsatserne i Naturpark Randers Fjord koordineres og levere en høj kvalitet til alle målgrupper.

Fra projektkataloget er følgende projekter klar til gennemførelse i perioden 2017-2021. Projekterne bidrager til at indfri vision, udviklingsmål og pejlemærker for Naturpark Randers Fjord og understøtter de langsigtede mål indenfor temaet formidling.

Indsatser og aktiviteter sker i tæt dialog og samarbejde med frivillige, lodsejere og interesseorganisationer.

Formidlingsstrategi for Naturpark Randers Fjord

MÅL: At udarbejde en formidlingsstrategi for Naturpark Randers Fjord der sikrer, at kommuners, institutioners og frivilliges virke bliver belyst og bringes bedst muligt i spil for formidlingen af Naturpark Randers Fjord

PERIODE: 2018-2019

ØKONOMI: Løses indenfor eksisterende rammer

TOVHOLDER: Randers og Norddjurs Kommuner

PROJEKTET UNDERSTØTTER: Pfo1, Pfo3 og Lfo1

Lokalt udviklingsprojekt – partnerskab Udbyhøj

MÅL: Etablering af besøgssted for naturpark Randers Fjord.

For at understøtte fortællingen om Naturpark Randers Fjord, arbejdes der målrettet på at etablere et mindre besøgssted for Naturpark Randers Fjord. Projektet er udviklet i samarbejde med lokale foreninger og ildsjæle, som også fremadrettet skal drive faciliteten.

PERIODE: 2016-2017

ØKONOMI: 165.000 kr.

TOVHOLDER: Randers Kommune

PROJEKTET UNDERSTØTTER: Pfo2



Fjordlivet – basal infrastruktur og digital formidling

MÅL: Udarbejde 10 filmklip der understøtter fortællingen om Randers Fjord.

Filmklip er et meget stærkt formidlingsredskab. Det giver på meget kort tid mulighed for at formidle både komplekse og omfattende historier. Filmklippene vil indeholde en bred vifte af temaer, hvor både kultur, historie, geologi og natur formidles. Som eksempel kan nævnes de mange håndværkstraditioner, der knytter sig til livet ved fjorden. Filmklip af folk der stadigvæk bestrider disse evner, vil skabe en unik og autentisk formidling til brugerne. Det kunne fx være en person der fletter sivsko af kogleaks, eller en tækkemand der laver stråtag af tagrør.

På Naturpark Randers Fjords hjemmeside vil filmklippene være tilgængelige, og det er hensigten, at de på længere sigt også præsenteres på andre platforme.

PERIODE: 2013- 2018

ØKONOMI: 8.405.000 kr.

TOVHOLDER: Randers Kommune i partnerskab med; LAG Djursland, LAG Randers-Favrskov, Destination Djursland, VisitRanders og Norddjurs Kommune

PROJEKTET UNDERSTØTTER: Pfo2, Pfo3, Lfo3

I planperioden arbejdes løbende for udvikling og konkretisering af nye projekter, der kan støtte og udvikle naturværdierne i Naturpark Randers Fjord. Projekter på vej optages i projektkataloget og kvalificeres af naturparkrådet og koordinationsgruppen. Sekretariatet er tovholder på opgaven.



Turisme & Erhverv

Erhvervslivet i Naturpark Randers Fjord er primært bestående af landbrug af varierende størrelse, mindre produktionsvirksomheder og en række selvstændige erhvervsdrivende. Derudover findes en række småerhverv, der knytter sig til turisme, som fx kroer og Bed & Breakfasts. Desuden huser området en række lokale kunstnere og gallerier.

Der er forskellige overnatningsformer i området langs Randers Fjord, bl.a. en campingplads, en kro foruden en række Bed & Breakfast. Disse findes i form af enten et værelse eller som en lejlighed med mulighed for selv at lave mad. Ved udmundingen af Randers Fjord findes en række privatejede sommerhuse, hvoraf nogle udlejes til feriegæster. Mulighederne for bespisning langs Randers Fjord er ikke mange, men i sommerhalvåret er der åbent flere steder for eksempelvis på Udbyhøj Havn, ved Færgehuset i Mellerup og ved Kyst- og Fjordcentret.

Randers Havn

Randers Havn er Danmarks eneste flodhavn. Havnen har 3 km kaj og har bugser-, lods og fortøjningstjeneste. Randers Havn håndterer hvert år 1.100.000 tons gods. Ved anløb til Randers Havn er der lodspligt for alle skibe, der er mere end 116 m. lange og har en bredde på mere end 15,5 m samt en dybgang over 5,6 m. Ca. 80 % af de skibe der anløber havnen benytter sig af lods. Lodseriet

varetages af Danpilot, som har én af landets 22 baser i Udbyhøj Nord. Herfra kan lodserne servicere sejladsen ind og ud af Randers Fjord.

Landbrug

Landbruget har altid været en vigtig indtægtskilde i områderne langs Randers Fjord, og er det stadigvæk. Der findes ingen eksakt opgørelse over



Sejlrenden uddybes



Fragtskib på vej ind til Randers Havn



antallet af landbrug i området, men Djursland Landboforening og Kronjyllands Landboforening har tilsammen ca. 370 medlemmer, der fordeler sig på flere former for landbrug indenfor afgrænsningen af Naturpark Randers Fjord.

Fjordens dag

Hvert år i maj afholdes der langs Randers Fjord Kysten- og Fjordens dag. På dagen er der fokus på herlighedsværdierne og sammenhængskraften omkring Randers Fjord. Dagen byder på et væld af aktiviteter på forskellige lokaliteter langs fjorden, og transporten er nem denne dag –der er nemlig gratis færgefart med de to færger på Randers Fjord.

Kyst- og Fjordcentret

Fjordcentret gæstes hvert år af mange turister, ikke mindst i forbindelse med sildefiskeriet fra slutningen af marts til begyndelsen af maj. Der er mulighed for at leje stabile joller med 4 hk motor.

Turister, der overnatter på Fjordcentret, har udover almindelige køkkenfaciliteter også adgang til fryser.

Mange virksomheder lægger deres arrangementer på Fjordcentret. Omgivelserne taler for sig selv, og de moderne faciliteter krydret med teambuildings øvelser til lands og til vands gør en firmaevent til en god oplevelse. Maden kan være et kapitel for sig. Fjordcentret samarbejder med flere forskellige leverandører, som har specialiseret sig i at levere lokale råvarer, halvfabrikata eller færdige retter, som passer til det konkrete arrangement. Mad på bål, ude og inde, er helt naturligt på Fjordcentret. Specielt indendørs mulighederne gør, at der kan planlægges med mad på bål ude hele året. For skulde det blive for koldt eller vådt, så kan man trække ind i en stor Lavvu (telt) med plads til 60 siddende gæster eller det moderne lavenergi bålhus, hvor der også kan sidde 60 personer.



Fjordens dag aktivitet



Pejlemærker - Turisme & Erhverv

I naturparksamarbejdet undersøges mulighederne for iværksættelse af nye typer aktiviteter i samarbejde med turismeaktører og erhvervsdrivende

- Pt1 - Turismeudviklingen i Naturpark Randers Fjord drives af private initiativer med kommunal imødekommelse i forhold til at skabe gode rammebetingelser. Naturpark Randers Fjord skal være kendt og benyttet nationalt og internationalt som et mangfoldigt naturområde af høj kvalitet med et varieret udbud af aktiviteter for en bred målgruppe af turister.
- Pt2 - Der er potentiale i produktion af lokale fødevarer, og der arbejdes for øget kendskab til producenterne. Naturparken skal skabe nye arbejdspladser ved salg af lokale produkter i relation til naturparken
- Pt3 - Fiskevandet i Naturpark Randers Fjord er artsrigt og måske noget af det mest varierede i Danmark. Ikke mange steder er så mange forskellige fiskearter samlet på et sted. Naturpark Randers Fjord skal være på top ti over lystfiskerdestinationer i Danmark.

Langsigtede mål - Turisme & Erhverv

- Lt1 - At kortlægge potentielle turisme besøgssteder
- Lt2 - At udvikle et partnerprogram for ambassadører
- Lt3 - At "Kysten og Fjordens dag" er den årlige event hvor Naturpark Randers Fjord er aller mest tydelig



Færgestedet i Mellerup



Ferieliv på fjorden



Turisme og Erhverv – konkrete indsatser i planperioden 2017-2021

Naturpark Randers Fjord skal være kendt og benyttet nationalt og internationalt som et mangfoldigt naturområde af høj kvalitet. Det er målet at udvikle på et varieret udbud af aktiviteter for en bred målgruppe af turister. Indsatser og aktiviteter skal understøtte udvikling af nye arbejdspladser ved salg af lokale produkter i relation til naturparken.

I naturparksamarbejdet er igangsat kortlægning af potentielle turismebesøgssteder i Naturpark Randers Fjord. Kortlægningen vil danne afsæt til kommende års arbejde for udvikling af nye typer aktiviteter i samarbejde med turismeaktører og erhvervsdrivende.

Fra projektkataloget er følgende projekter klar til gennemførelse i perioden 2017-2021. Projekterne bidrager til at indfri vision, udviklingsmål og pejlemærker for Naturpark Randers Fjord og understøtter de langsigtede mål indenfor temaet turisme og erhverv.

Øget besøgsturisme i Naturpark Randers Fjord

MÅL: Kortlægning af potentielle turismebesøgssteder i Naturpark Randers Fjord.

Fysisk kort til glæde for turister.

PERIODE: 2017 - 2018

ØKONOMI: 480.000 kr.

TOVHOLDER: LAG Randers-Favrskov

PROJEKTET UNDERSTØTTER: Pt1, Pt2, Pte3, Lt1

Indsatser og aktiviteter sker i tæt dialog og samarbejde med frivillige, lodsejere og interesseorganisationer.

Fjordens og kystens dag

MÅL: Synliggørelse af herlighedsværdierne og sammenhængskraften omkring Randers Fjord. Aktivitetsdag for hele familien. Dagen afvikles i samarbejde mellem Randers og Norddjurs Kommuner, foreninger og aktører ved Randers Fjord. Tilbagevendende begivenhed i maj måned. VisitRanders koordinerer dagen i samarbejde med deltagende aktører og kommunerne.

PERIODE: Gentages hvert år

ØKONOMI: 45.000 kr. årligt

TOVHOLDER: VisitRanders (sekretariatsfunktion)

PROJEKTET UNDERSTØTTER: Pt1, Pt2, Pt3, Lt3

Lystfiskeri for turister

MÅL: Synliggøre Randers Fjord som kendt lystfiskerdestination.

Markedsføring af Randers Fjord som lystfiskerdestination. Projektet omfatter annoncer, messer, journalistbesøg mv

PERIODE: Gentages hvert år

ØKONOMI: 30.000 kr. årligt

TOVHOLDER: VisitRanders

PROJEKTET UNDERSTØTTER: Pt1, Pt2, Pt3, Lt1



Geocaching og GeoTour

MÅL: Udviklingen af geocaching-aktiviteter i samarbejde med korps af frivillige geocachere. Skattejagt i naturen med gps eller smartphone. De enkelte geocaches kan variere i størrelse og facon fra en boks på størrelse med en værktøjskasse, et langt rør til geocaches på størrelse med en fingernegl. Aktiviteten udvikles løbende med nye og flere tiltag, fx Skatte i, på og ved Randers Fjord. Udvikling af GeoTour, der er en særligt tilrettelagt geocaching tur rund i Randers Kommune.

PERIODE: Gentages hvert år

ØKONOMI: 150.000 kr. årligt

TOVHOLDER: VisitRanders

PROJEKTET UNDERSTØTTER: Pt1, Lt2

Randers Greeters (på spring)

MÅL: Udvikle lokal direkte formidling

Der er en stor interesse blandt gæster/turister for at møde de lokale, for at blive klogere og for at få oplevelser med formidling face-to-face. En greeter er én formidler med særlig interesse i det stof, som vedkommende formidler. Det kan være emner inden for arkitektur, kulturhistorie, kunst, fugle, aktiviteter i landsbyen m.m. Gæster Naturpark Randers Fjord kan booke greeteren til at fortælle om det givne emne.

PERIODE: 2017

ØKONOMI: uafklaret

TOVHOLDER: VisitRanders

PROJEKTET UNDERSTØTTER: Pt1, Lt2

I planperioden arbejdes løbende for udvikling og konkretisering af nye projekter, der kan støtte og udvikle naturværdierne i Naturpark Randers Fjord. Projekter på vej optages i projektkataloget og kvalificeres af naturparkrådet og koordinationsgruppen. Sekretariatet er tovholder på opgaven.



Bilagsanneks

Naturparkplan for
Naturpark Randers Fjord
2017-2021



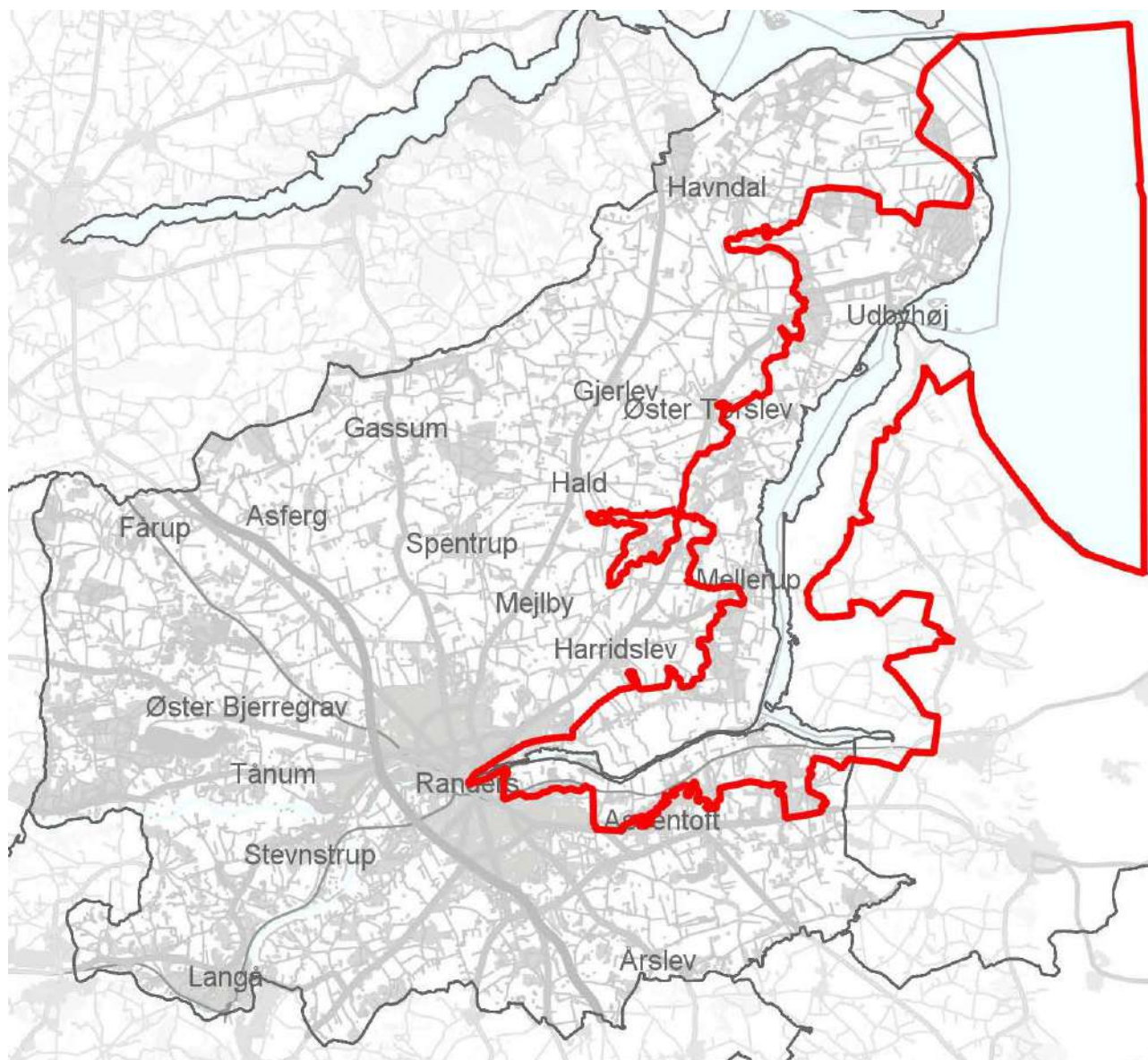
Indhold:

Kommuneplantillæg Randers Kommune

Kommuneplantillæg Norddjurs Kommune



Naturpark Randers Fjord



Tillæg nr. 26 til Kommuneplan 2013

Naturpark Randers Fjord



Kommuneplantillæg 26

BAGGRUND OG REDEGØRELSE

Der udarbejdes et tillæg til Kommuneplan 2013 for Randers Kommune, fordi Byrådet ønsker at afgrænse Naturpark Randers Fjord i kommuneplanen ved retningslinjer. Naturpark Randers Fjord fik i 2014 status som pilotpark under Friluftsrådets mærkningsordning – Danske Naturparker. Udpegningen i kommuneplanen er et skridt på vej til at opnå en Naturpark-certificering af området omkring Randers Fjord som Naturpark.

Randers Fjord strækker sig fra Randers Bro i Randers centrum til fjordens udmunding ved Udbyhøj, en strækning på ca. 40 km. Området rummer nogle af de største naturværdier i Randers- og Norddjurs kommuner, med en unik natur, store kulturværdier og spændende landsbyer. Ved Randers by, hvor Gudenåen løber ud i fjorden, findes et af landets største indlandsdeltaer, og ved Udbyhøj, hvor Randers Fjord løber ud i Kattegat finder man et af landets største og eneste østvendte fjorddeltaer.

Formålet med processen omkring udpegningen af naturparken er at gøre fjorden endnu mere attraktiv for både borgere og turister ved at skabe en fælles ramme at udvikle området ud fra.

Friluftsrådet definerer en naturpark således: "Naturparker er større sammenhængende landskaber af regional betydning. De vil ofte indeholde naturområder af national og international betydning. De er velafgrænsede med stor landskabelig skønhed, naturrigdom og kulturhistorisk værdi. De repræsenterede landskaber er karakteristiske for landets forskellige egne og bør nyde særlig beskyttelse af hensyn til nuværende og kommende generationer." Citat fra Vejledning fra friluftsrådet 2013, Danske Naturparker - Hvordan kommer vi i gang?

Fundamentet for mærkningsordningen er 10 kriterier, der også ses i vejledningen fra Friluftsrådet. Disse er følgende:

1. Minimum 50 % af naturparkens arealer skal være beskyttet natur
2. Naturparken skal have en præcis geografisk afgrænsning
3. Naturparken skal have en administrativ ansvarlig medarbejder
4. Naturparken skal have et naturparkråd
5. Der skal tilvejebringes den nødvendige økonomi til drift og udvikling af naturparken samt realisering af naturparkplanen
6. Naturparken og dens afgrænsning skal være en del af kommuneplanen eller et tillæg til denne
7. Naturparken skal forankres lokalt gennem borgerinddragelsesprocesser
8. Der skal være en koordineret formidling af naturparken for både danske og udenlandske besøgende
9. Naturparken skal have mindst én naturvejleder tilknyttet
10. Der skal foreligge en godkendt naturparkplan som er politisk vedtaget

Naturpark Randers Fjord opfylder kriterierne 1-7 og er derved blevet godkendt som pilotpark.

Randers Kommune samarbejder om Naturpark Randers Fjord med Norddjurs Kommune, de to kommuners turistorganisationer (Visit Randers og Destination Djursland) og de to kommuners lokale aktionsgrupper (LAG Randers-Farvskov og LAG Djursland). Der er nedsat et naturparkråd, der samlet rådgiver kommunerne i spørgsmål vedr. Naturpark Randers Fjord i.f.t natur, kultur og friluftsliv, lodsejere, lokale borgere, brugergrupper og andre interessentgrupper.

Randers Kommune har for en lang række af landsbyer i kommunen procesfaciliteret, at der blev udarbejdet landsbyudviklingsplaner. I de landsbyer der ligger inden for afgrænsningen af Naturpark Randers Fjord, er det for en række landsbyers vedkommende indeholdt i udviklingsplanen.

Undervejs i processen med afgrænsningen af Naturpark Randers Fjord har der været fokus på borgerinddragelse. Ved opstartsmødet i 2011 omkring naturpark-projektet blev borgere og interesserede inviteret til at komme med idéer til Naturparken. Der blev nedsat en række arbejdsgrupper, som var med til at inspirere forvaltningens arbejde med naturparken.



Kernen af disse arbejdsgrupper dannede senere støtte-venneforeningen for naturparken –Fjordfolket. Fjordfolket har i dag 2 repræsentanter i naturparkrådet.

I januar 2014 blev der i samarbejde med Djursland Landboforening og Kronjyllands Landboforening afholdt en lodsejer-møde, der fokuserede på hvad en naturpark ville betyde for landbruget inden for afgrænsning.

Afgrænsningen af Naturpark Randers Fjord tager afsæt i de retningslinjer som Friluftsrådet har for mærkningsordningen Danske Naturparker. De to kommuner har på tværs af forvaltninger udarbejdet et forslag til afgrænsningen af naturparken. Afgrænsningen er efterfølgende kvalificeret af naturparkrådet, og derefter behandlet af Landdistriktsudvalget i Randers Kommune og af Kultur- og Udviklingsudvalget i Norddjurs Kommune

EKSISTERENDE PLANFORHOLD

Udpegningen i kommuneplanen af arealer til Naturpark Randers Fjord ved en ny retningslinje har ingen indflydelse på de øvrige retningslinjer i Randers Kommuneplan 2013 eller anden anvendelse af området i øvrigt.

Indenfor naturpark afgrænsningen er over 50 % af arealerne udpeget til Natura 2000 område, hvilket er internationalt beskyttede naturområder i EU, eller andet beskyttede natur f.eks. §3-områder. Over 50 % af de afgrænsede landområder i naturparken er områder udpeget i kommuneplanen til områder med særlig landskabelige interesseområder og næsten hele landområdet er udpeget som områder med geologiske bevaringsværdier. Derudover er der en del arealer, der er udpeget til værdifulde kulturmiljøer indenfor naturpark afgrænsningen. Ovenstående udpegninger stemmer fint overens med udpegningen som naturpark.

Indenfor naturparkafgrænsningen ligger arealer udpeget i kommuneplanen til vindmølleområder, særlige værdifulde landbrugsområder med plads til både vegetabilsk og animalsk produktion, havneområder, landsbyer osv. Disse udpegninger eller reservationer vil ikke være i modstrid med udpegningen af naturpark, da arealer udpeget til naturpark ikke vil ændre på mulighederne for nuværende og fremtidige arealanvendelser.



KOMMUNEPLANTILLÆGGETS INDHOLD

Kommuneplantillægget udpeger et område til Naturpark Randers Fjord ved retningslinjer.

Byrådets visioner og målsætninger:

Visionen for Naturpark Randers Fjord er, at området skal være kendt som et område med stort naturindhold og med alsidige og attraktive oplevelsesmuligheder. Dette skal blandt andet gøres ved at skabe bedre adgang og flere muligheder for oplevelser.

Byrådet ønsker at Naturpark Randers Fjord opnår Naturparkcertificering igennem Friluftsrådets mærkningsordning - Danske Naturparker. Byrådet ønsker desuden, at turismevirksomheder i bred forstand ser muligheder i Naturpark Randers Fjord. Certificeringen af Naturpark Randers Fjord har ingen retstilling for erhvervet inden for naturpark afgrænsningen.

Retningslinje:

- 6.13.1 Naturpark Randers Fjord strækker sig fra Randers Bro i Randers centrum til fjordens udmunding ved Udbyhøj, en strækning på ca. 40 km. Naturpark Randers Fjord afgrænses som vist på kortbilag A.

MILJØVURDERING

Randers Kommune vurderer ikke at planen er omfattet af kravet om miljøvurdering, da planen ikke fastlægger rammer for fremtidig anlæg eller arealanvendelser eller i øvrigt falder ind under kriterierne i § 3 i lov om miljøvurdering af planer og programmer.



VEDTAGELSESPÅTEGNING

Forslag til Kommuneplantillæg 26 er vedtaget af Randers Byråd den 06.06.2016 og offentliggøres efter reglerne herom i planloven.

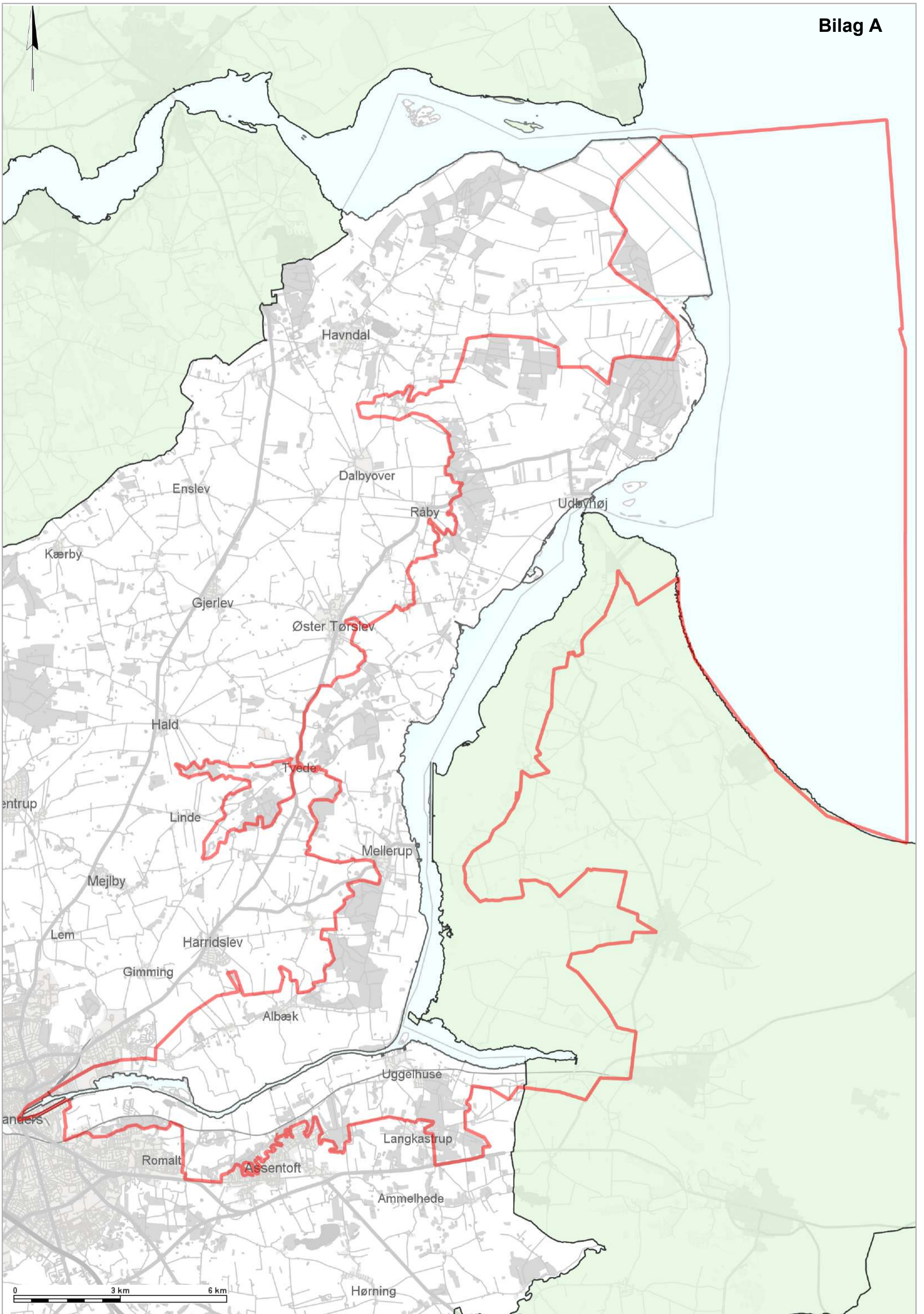
Claus Omann Jensen
Borgmester

Hans Nikolaisen
Kommunaldirektør

Kommuneplantillæg 26 er endeligt vedtaget af Randers Byråd den 07.11.2016.

Claus Omann Jensen
Borgmester

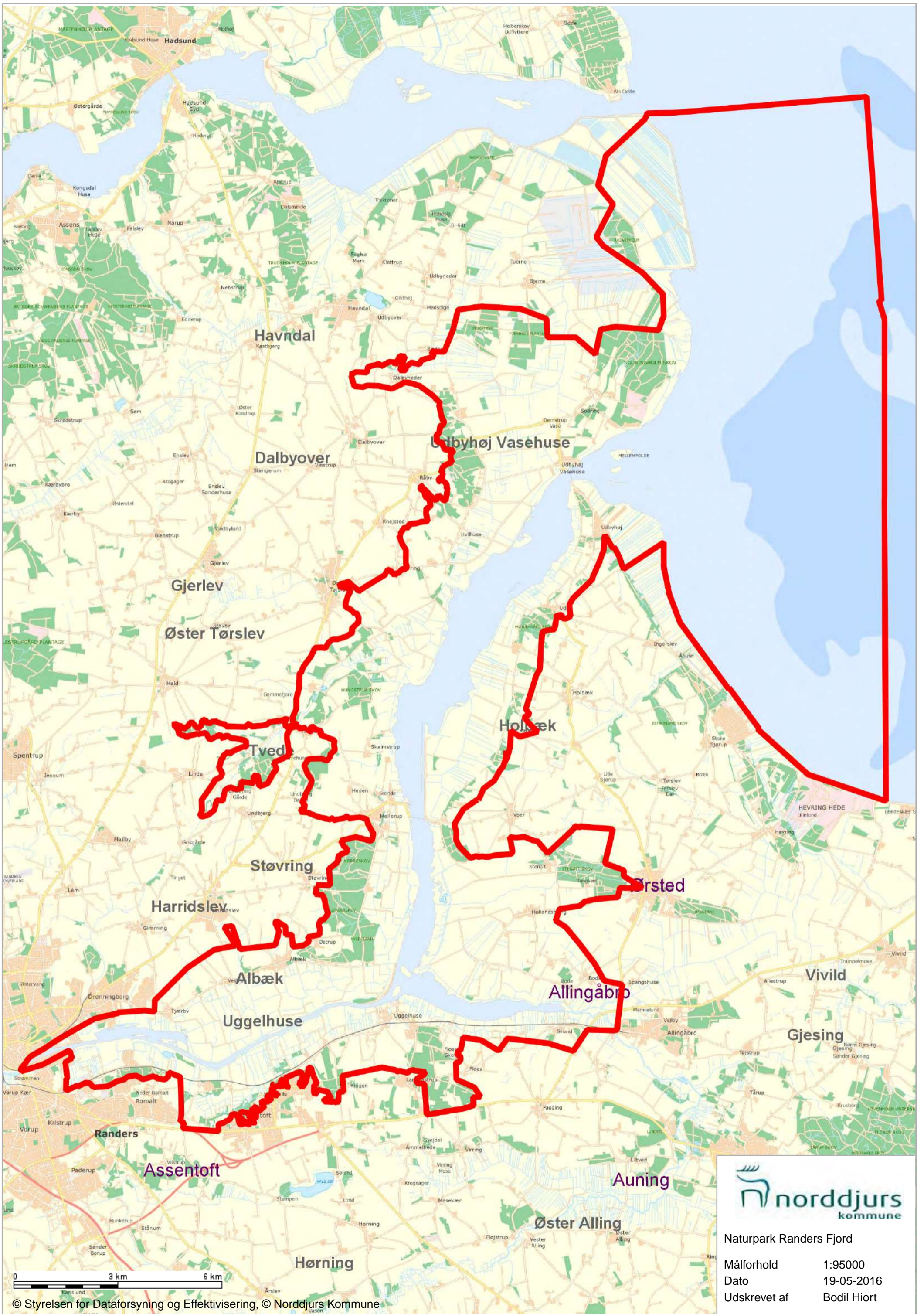
Hans Nikolaisen
Kommunaldirektør



Tillæg nr 10 til Kommuneplan 2013

Naturpark Randers Fjord

Status	Vedtaget
Plannavn	Till. 10 til Kommuneplan 2013 - Naturpark Randers Fjord
Forslagsdato	14. juni 2016
Høring start	20. juni 2016
Høring slut	22. august 2016
Dato for vedtagelse	13. oktober 2016
Dato for ikrafttræden	14. oktober 2016
Gælder for hele kommunen?	Nej
Formål	Naturpark Randers Fjord skal formidles, så områdets natur- og kulturværdier bliver synliggjorte for kommunens borgere og for turister. Oplevelsesmulighederne langs Randers Fjord skal forbedres samtidig med at værdierne bevares. Der skal skabes mulighed for bedre adgang til fjorden med nye aktiviteter indenfor turisme og andre erhverv.
Indhold	Kommuneplantillægget afgrænser området til Naturpark Randers Fjord. Områdets udpegning til naturpark har ingen konsekvenser for de nuværende og fremtidige anvendelsesmuligheder indenfor området eller for de øvrige retningslinjer i Kommuneplan 2013.
Retningslinjer og redegørelse	Naturpark Randers Fjord strækker sig langs Randers Fjord fra Randers Bro og ud til Udbyhøj. Naturparkens afgrænsning vises på kortbilag. Naturpark Randers Fjord skal danne afsæt for formidling, koordinering og udvikling af naturparkens natur- og kulturværdier. Værdierne skal i samspil med lodsejerne søges benyttet til at skabe naturoplevelser og aktiviteter til glæde for kommunens borgere og turister. Naturpark Randers Fjord rummer potentiale indenfor naturforbedringer, friluftsliv, formidling, naturoplevelser og oplevelsesøkonomi, som kan udnyttes til gavn for naturen, landbruget og kommunens borgere og turister.
Miljøvurdering	Norddjurs Kommune vurderer, at kommuneplantillægget ikke skal miljøvurderes, da tillægget ikke fastlægger rammer for fremtidige anlæg. Tillægget giver ikke mulighed for større anlægsprojekter, der er omfattet af bilag 3 og 4 i Lov om miljøvurdering af planer og programmer.



Naturpark Randers Fjord

Målforhold 1:95000
 Dato 19-05-2016
 Udskrivet af Bodil Hiort

Kriterier for mærkningsordningen Danske Naturparker

1. Minimum 50 % af naturparkens areal skal være beskyttet natur

Ved beskyttet natur menes som udgangspunkt: Natura2000 områder, arealer omfattet af naturbeskyttelsesloven, klitfredede arealer, små naturarealer omfattet af skovlovens § 28 samt Jagt- og vildtforvaltningsloven. Undtaget er arealer omfattet af beskyttelseslinjer som for eksempel strandbeskyttelseslinjen.

2. Naturparken skal have en præcis geografisk afgrænsning

Afgrænsningen bør følge naturlige landskabelige grænser frem for administrative grænser. Der behøver ikke at være fysiske afgrænsninger eller markeringer i landskabet.

Pilotparker: Såfremt naturparken ikke har en præcis afgrænsning, skal det sandsynliggøres, at naturparken, når den præcise afgrænsning er vedtaget, kan opfylde kriterium nr. 1. Afgrænsningen skal være på plads inden udgangen af pilotparkperioden.

3. Naturparken skal have en administrativ ansvarlig medarbejder

Det kan være en egentlig projektleder, en kommunal embedsmand eller en sekretariatsleder. Det vigtige er, at der er en kontaktperson og tovholder på driften og projekterne i naturparken. Medarbejderen skal ikke nødvendigvis være fuldtidsbeskæftiget med naturparken.

4. Naturparken skal have et naturparkråd

Rådet sammensættes af relevante interessenter i den pågældende naturpark (eksempelvis lods-ejer repræsentanter, naturstyrelsen, DN, museumsinspektør/leder, de kommunale forvaltninger, udviklingskonsulenter, landbruget, skovbruget, Friluftsrådet, turismesektoren, regionen o. lign.). Rådet nedsættes i sidste instans af kommunalbestyrelsen.

5. Der skal tilvejebringes den nødvendige økonomi til drift og udvikling af naturparken samt realisering af naturparkplanen.

Budget samt finansieringsplan for de næste 5 år skal vedlægges ansøgning til Danske Naturparker. Er hele finansieringen på ansøgningstidspunktet ikke på plads, skal det sandsynliggøres, at dette vil ske i løbet af mærkningsperioden.

Pilotparker: Budget samt finansieringsplan for aktiviteterne i pilotparkperioden vedlægges ansøgning.

6. Naturparken og dens afgrænsning skal være en del af kommuneplanen eller et tillæg til denne

Kriteriet skal sikre naturparkens lovmæssige ophæng via planlovens § 12

Pilotparker: Arbejdet med at etablere en naturpark skal som minimum være politisk vedtaget.

7. Naturparken skal forankres lokalt gennem borgerinddragelsesprocesser

Borgerinddragelsen skal foregå i både etablerings- og driftsfase. Det kan være i form af debatmøder, foredrag og workshops, arbejdsgrupper hvor borgerne får mulighed for at bidrage med forslag til naturparken og naturparkplanen, involvering af frivillige i naturplejeprojekter, naturovervågning, bygningsrenovering, formidling, administration o. lign.

Der er ikke fastsat krav for mængden og typen af borgerinddragelsesaktiviteter, idet naturparkerens behov vil være forskellige. Naturparken skal kunne dokumentere, at borgerinddragelsen er passende for området. Det anbefales, at naturparken kontakter Danske Naturparkeres sekretariat tidligt i forløbet, for på den måde at sikre, at kriteriet overholdes.

8. Der skal være en koordineret formidling af naturparken for både danske og udenlandske besøgende

Der skal som minimum være en naturparkfolder/app og et formidlingssted/besøgscenter f.eks. på et museum, turistbureau eller naturcenter. Naturparken skal have en hjemmeside.

Naturparkfolderen, information på formidlingsstedet og de væsentligste dele af hjemmesiden skal være tilgængelige på dansk, engelsk og tysk. Endvidere skal der etableres servicevejvisning på kommunale veje og stier.

9. Naturparken skal have mindst én naturvejleder tilknyttet

Naturvejlederen kan være forankret i selve naturparken eller i kommune(erne), på et museum, en naturskole eller lign. Naturvejlederens engagement i naturparken skal ikke nødvendigvis være fuldtids.

10. Der skal foreligge en godkendt naturparkplan og denne skal være politisk vedtaget

Krav til planens struktur og indhold kan ses i Danske Naturparkeres skabelon for naturparkplan. Planen skal godkendes af Danske Naturparker før kriteriet er opfyldt. Det er vigtigt, at der er en god sammenhæng mellem visionen og de langsigtede mål for naturparken, og de projekter der er planlagt for planperioden.

